

TEN EN CUENTA QUE...

Debes dotar a la instalación de la aireación adecuada, ya que evitarás que se tuerza por diferencias de temperatura y humedad en su cara anterior y posterior. Para ello, deja 5 cm de separación entre un rastrel y el siguiente. Para que estos espacios no acaben alineados, mueve las uniones entre los rastreles.

El montaje de los rastreles es una buena ocasión para tender el cableado necesario para nuevas tomas de corriente, interruptores...

Para la fijación de las lamas es preferible que utilices clips en lugar de clavos, ya que los clips los puedes clavar o grapar más lejos de la ranura de la lama. Así evitas que ésta se pueda estropear y los problemas que ocasionaría un deterioro en la ranura a la hora de intentar encajar la siguiente lama.

Para que la instalación tenga la solidez suficiente sólo tienes que encolar la lama de arranque y una lama de cada ocho. Utiliza cola blanca en poca cantidad.

Si al cortar el ángulo de los guardavivos para rematar puertas y ventanas el corte no queda limpio, puedes disimularlo aplicando un poco de silicona o masilla para maderas.

TE SERÁ MÁS FÁCIL SI...

Utilizas una grapadora eléctrica para sujetar las grapas.

Si hay humedad en la habitación en la que vas a colocar el friso, impregna los rastreles y las dos caras de las lamas con un producto adecuado. Hazlo antes de proceder a su instalación.



Instalar un friso de madera o melaminado



www.bricor.es



QUÉ NECESITAS

LO ENCONTRARÁS EN:

HERRAMIENTAS BÁSICAS

Nivel de burbuja	HERRAMIENTAS
Bota para trazar	HERRAMIENTAS
Plomada	HERRAMIENTAS
Taladro	HERRAMIENTAS
Grapadora	HERRAMIENTAS
Sierra de calar	HERRAMIENTAS
Ingletadora	HERRAMIENTAS
Sierra de corona.....	HERRAMIENTAS
Martillo.....	HERRAMIENTAS
Pistola para adhesivo	HERRAMIENTAS
Destornillador.....	HERRAMIENTAS
Regla.....	HERRAMIENTAS
Metro	HERRAMIENTAS
Escuadra.....	HERRAMIENTAS
Lápiz	
Botador	HERRAMIENTAS

OTRAS HERRAMIENTAS

Serrucho de costilla con caja de ingletes..	HERRAMIENTAS
Cepillo	HERRAMIENTAS
Lima	HERRAMIENTAS

MATERIALES

Friso de madera o melamina.....	MADERA
Rastreles	MADERA
Molduras para rematar (rodapié, junquillos o media caña para los rincones, guardavivos o esquineras, cornisas)	MADERA
Clips o grapas para friso	MADERA
Clavos de cabeza plana.....	FERRETERÍA
Tornillos de 4 x 45 mm.....	FERRETERÍA
Tacos 6 mm.....	FERRETERÍA

NOTAS

Empty box for notes.

1. DIAGNÓSTICO

Puedes decidirte a instalar un friso para dar un nuevo aire estético y decorativo a la pared o techo de una estancia —habitación o pasillo— sin necesidad de hacer ningún tipo de obra.

También puedes instalarlo para disimular o proteger humedades o desperfectos en las paredes.

2. INFORMACIÓN PARA LA COMPRA

Puedes elegir entre distintos tipos de acabado o una madera no tratada.

Si optas por colocar friso melaminado puedes decantarte por uno cuyo revestimiento decorativo complemente o resalte con el resto de la decoración de la estancia en la que vas a instalarlo.

3. CRITERIOS TÉCNICOS

Para que el friso se adapte a la temperatura ambiente de la habitación en la que lo vas a colocar, déjalo en ella al menos durante 48 horas antes de proceder a su instalación.

Cuando elijas las lamas, ten en cuenta la longitud de las tiras que necesitas. Si el largo de la lama es inferior con la altura o la longitud del espacio que vas a cubrir, tienes que utilizar una lama que lleve lambda tanto en el lado corto como en el lado largo, ya que te garantiza que el empalme entre tiras será perfecto.

4. CRITERIOS ESTÉTICOS

Elige una moldura y un rodapié adecuados para rematar la colocación del friso.

Si vas a poner el friso a media altura de una pared, puedes aprovechar para dar una mano de pintura a la otra mitad que resalte con el friso recién instalado.

5. OTROS CRITERIOS

Puedes ahorrar tiempo al instalar los rastreles utilizando unos tornillos especiales con taco que simplifican mucho el trabajo, ya que se sujetan a la pared con unos golpes de martillo y no necesitan atornillarse.

6. PUEDES APROVECHAR PARA...

Renovar los marcos de los enchufes y los apliques de los puntos de luz y contribuir a dar un toque más innovador en el resultado final.

Cambiar las cortinas por estores. Si te has decidido a instalar un friso a modo de zócalo o a media pared, date una vuelta por la sección de estores. Con ellos conseguirás que el friso que vas a colocar luzca más.

passo a passo



1. ANTES DE EMPEZAR.

Comprueba con un nivel de burbuja y una regla larga si la superficie en la que vas a instalar el friso está aplomada y si hay panzas en la pared.

Si no está en buenas condiciones debes corregir los desniveles antes de empezar. Para ello puedes cepillar los rastreles, aplicar un enlucido de yeso o poner unas cuñas o tacos de madera debajo de los rastreles antes de fijarlos.

Desmonta los mecanismos de interruptores y enchufes que vayan a quedar ocultos tras el friso para volver a montarlos al final de tu instalación.



2. FIJA LOS RASTRELES.

El friso de madera siempre se coloca sobre rastreles. Los rastreles sirven para poder anclar el friso a la pared (2A).

Tienen que ser de madera de pino sin cepillar y contar con un ancho de 35 mm. Su grosor varía en función de la regularidad de la zona en la que se va a fijar. Si las paredes son irregulares, deben tener un grosor de entre 20 y 25 mm, y de 14 mm si la superficie es muy lisa.

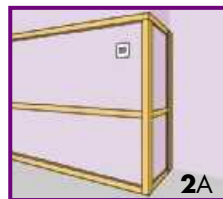
Córtalos a la medida correspondiente y fíjalos de forma perpendicular al sentido del friso. Utiliza una bota para trazar para marcar en la pared el lugar en el que vas a colocar cada uno de los rastreles.

Taladra los rastreles cada 60 cm y a 5 cm de los extremos con una broca de 4mm.

El primero sitúalo a 2 cm del suelo.

Si vas a instalar el friso a media pared, monta tres rastreles, uno en el centro, otro a la altura de la parte superior y otro en la inferior.

Si el friso va a ocupar toda la pared, coloca un rastrel en la parte superior, otro en la inferior y distribuye el resto intercalándolos a una distancia de entre 40 y 60 centímetros.



3. INSTALA EL FRISO.

Empieza a instalar el friso siempre por un extremo, nunca por el medio. La primera lámina guiará al resto, nivélala y colócala con la parte hembra de su machihembrado a la vista (3A).

La fijación del friso a los rastreles se puede realizar con clavos o con clips o grapas (3B). Si te decantas por los clavos, que sean de cabeza perdida. Ayúdate de martillo y un botador para clavarlos. Así paliarás el posible desperfecto que se pueda producir en la madera si se golpea directamente sobre la lama.

Si prefieres usar grapas o clips, puedes optar por clavarlos o graparlos. Sólo tienes que meter la lengüeta del clip en la muesca de la lama, a la altura de cada rastrel.

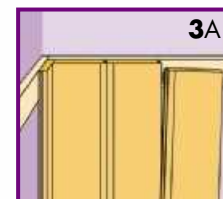
Una vez que has fijado la primera lama, coloca la segunda en su posición haciendo que entre perfectamente el macho de la lengüeta en la hembra de la lama ya instalada y pon los clips en la ranura para graparlos o clavarlos. Si optas por graparlos, tienes que meter dos grapas en cada clip, una perpendicular al rastrel y la otra con cierta inclinación.

Este es el procedimiento a seguir con el resto de las lamas.

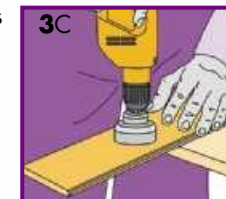
Cuando llegues a una esquina o a un rincón, coloca las lamas de tal forma que el ancho de la última lama de un paño y el de la lama que comienza el siguiente coincida con el ancho de una lama, su resultado estético será mejor.

Cuando llegues al final de la pared deja una holgura de 5mm al cortar la última lama para favorecer su colocación.

Si el friso que estás instalando va a llegar hasta el techo, deja 10 mm de desahogo entre el friso y el suelo para evitar que se combe por efecto de las dilataciones, este espacio no se verá ya que lo cubrirás con el rodapié.



Al llegar a los mecanismos eléctricos debes calear las lamas para su posterior instalación. Si el cajeadado queda en el interior de una lama puedes realizarlo con una sierra de corona de 6 cm de diámetro (3C), si el cajeadado queda entre dos lamas puedes realizarlo con una sierra de calar o con un ormón.



4. ÚLTIMOS REMATES.

Da el toque definitivo a las esquinas o rincones con junquillos de cuarto círculo que puedes clavar o pegar. En el caso de esquinas y rincones, clava las molduras sólo sobre uno de los paños (4A). De esta forma el friso no se deformará.

Remata el contorno de puertas y ventanas con jambas cortadas a inglete. Haz los cortes a 45°, con una caja de ingletes y un serrucho fino de costilla.

Sólo te queda colocar la cornisa, el rodapié o el remate para el zócalo para dar por terminada la instalación. Puedes pegarlas con masilla de fijación o clavarlas.



5. ACABADO.

Si eliges un acabado con pintura, una vez colocado tienes que esperar un mínimo de 48 horas. Lo aconsejable es dar este tipo de acabados cuando el friso está instalado, ya que si lo haces antes, existe la posibilidad de que la madera se deforme.

En frisos sin tratar debes dar tapaporos y dos capas de barniz.

También puedes utilizar ceras, tinte para madera o productos antimanchas. Éstos van a contribuir a nutrir la madera y dan al friso un aspecto satinado.

Para instalar los mecanismos eléctricos no tienes más que atornillar el mecanismo sobre las lamas y colocar el marco.