

QUÉ NECESITAS

LO ENCONTRARÁS EN:

HERRAMIENTAS

Cortador de baldosas.....	HERRAMIENTAS
Llana dentada	HERRAMIENTAS
Paleta	HERRAMIENTAS
Gaveta	HERRAMIENTAS
Crucetas	HERRAMIENTAS
Nivel de burbuja.....	HERRAMIENTAS
Regla de madera	HERRAMIENTAS
Tenazas de alicatador	HERRAMIENTAS
Maza de goma.....	HERRAMIENTAS
Llana de goma	HERRAMIENTAS
Rodilleras.....	HERRAMIENTAS
Guantes	HERRAMIENTAS

MATERIALES

Baldosas	CERÁMICA
Rodapié.....	CERÁMICA
Mortero para juntas	CERÁMICA
Mortero-cola.....	CONSTRUCCIÓN

NOTAS



www.bricor.es

Nadie nace sabiendo

Solar con baldosas cerámicas

DIFICULTAD * * * * *

La instalación es sencilla para un bricolador si compras baldosas de primera calidad, es decir, sin diferencias de forma ni calibre.

1. DIAGNÓSTICO

Las baldosas cerámicas siguen siendo la mejor opción para los suelos de baños y cocinas y, dada la variedad de diseños que existen actualmente, para cualquier lugar de la casa. Eligiendo el mortero-cola adecuado, tú mismo puedes instalar tus baldosas sobre una solera de hormigón o sobre suelos antiguos de cerámica o madera que estén bien nivelados y que no quieras despegar.

2. INFORMACIÓN PARA LA COMPRA

Mide la superficie que vas a solar, calcula el número de baldosas que necesitas y añade un 10% más a tu compra. Ten en cuenta que al cortarlas puedes estropear algunas y que necesitas conservar otras por si un día necesitas reponerlas.

3. CRITERIOS TÉCNICOS

La preparación de la superficie que vas a solar es muy importante para conseguir un buen resultado final. Tiene que estar limpia de polvo o restos de adhesivos y, por supuesto, bien nivelada. También es fundamental la elección del adhesivo. Utiliza el mortero-cola adecuado en función del tipo de baldosas que vas a pegar y las características de la superficie donde las vas a fijar.

4. CRITERIOS ESTÉTICOS

Las baldosas bien elegidas te ayudan a reforzar el estilo decorativo que quieres darle a un ambiente. Si las colocas en diagonal amplían la sensación visual de espacio en una habitación. Y, si quieres imprimirle personalidad al suelo, busca una disposición original añadiendo cenefas o tacos. Ya verás cómo incrementas su efecto decorativo.

5. OTROS CRITERIOS

Elige las baldosas cerámicas apropiadas para el lugar donde las vas a colocar. Si son para el salón tienen que ser más resistentes al desgaste y al rayado que si las pones en el cuarto de baño porque el salón soporta más tránsito. No obstante, en caso de duda, decídate por las más resistentes para no equivocarte.

6. PUEDES APROVECHAR PARA...

Si vas a cambiar la cerámica de la cocina o los baños, es un buen momento para redistribuir algunos elementos (tomas de agua, aparatos sanitarios...). Si se trata del salón y tienes una terraza o un porche con acceso directo, busca un modelo de baldosas para el suelo que sirva también para exterior.



pasoa a paso

TEN EN CUENTA QUE...

La junta perimetral no se rellena, se cubre con el rodapié una vez terminada la instalación.

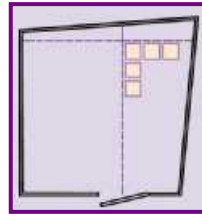
TE SERÁ MÁS FÁCIL SI...

Utilizas rodilleras y guantes para proteger tus rodillas y tus manos.

1. Tanto si vas a colocar las baldosas sobre una solera de hormigón como si lo vas a hacer sobre un antiguo suelo cerámico o de madera, tendrás que preparar bien la superficie. En todos los casos, empieza comprobando que esta superficie está bien nivelada. De lo contrario, tendrás que aplicar una pasta niveladora. Si está bien nivelada pero hay agujeros o baldosas rotas, rellénalos con mortero. En el caso de que alguna antigua baldosa o una lama de madera se muevan, arráncalas y tapa el hueco con mortero.

Después de todas estas operaciones, pasa un aspirador para eliminar los restos de polvo.

2. Antes de pegar las baldosas, preséntalas sobre el suelo. Para ello traza dos ejes, como en la ilustración, uno perpendicular a la puerta de entrada. A continuación, ve colocando las baldosas, respetando la junta que vas a dejar entre ellas. De esta manera puedes calcular exactamente cuántas baldosas enteras te entran en cada sentido. Procura centrar las baldosas enteras y repartir las cortadas por los laterales y los sitios menos visibles de la habitación. Si haces esta operación previa ganarás en estética y desperdiciarás menos baldosas a la hora de cortar. Dicha operación es mucho más importante aún cuando vas a incluir baldosas o tacos en la disposición.



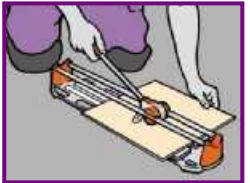
3. Empleando el mortero-cola apropiado, aplícalo por paños de aproximadamente 1 m² y empieza a colocar la primera fila de baldosas enteras que esté en la pared opuesta a la puerta de entrada. Ten en cuenta que las baldosas no deben pisarse hasta transcurridas 24 horas.

4. Para aplicar el mortero-cola utiliza una llana dentada. Distribuye la pasta sobre el suelo con la parte lisa y vuelve a pasar la llana por su parte dentada para crear surcos. Estos surcos mejoran la adherencia de la baldosa. Como norma general, cuando la baldosa supera los 30 x 30 centímetros, es recomendable utilizar la técnica del doble encolado. Es decir, aplicar el adhesivo sobre el suelo y sobre la propia baldosa.



5. Todas las baldosas cerámicas tienen que instalarse con una junta de separación entre ellas. Para que las juntas te queden exactamente iguales, introduce crucetas. Elige el tamaño de la cruceta en función del estilo de la baldosa que hayas elegido. Los acabados para interiores clásicos y modernos se suelen colocar con juntas más estrechas y los rústicos quedan mejor con juntas anchas. Recuerda que también hay que respetar una junta perimetral en el encuentro de las baldosas con las paredes.

6. Una vez que hayas completado la primera fila de baldosas enteras, calcula las baldosas que tienes que cortar para rellenar el espacio hasta la pared. Utiliza un cortador de baldosas para todos los cortes rectos. En el caso de que tengas que hacer cortes curvos, por ejemplo, para rodear los tubos de los radiadores, emplea unas tenazas de alicatador. Completa también con baldosas cortadas los espacios laterales de esa primera fila.



7. Continúa pegando baldosas y ve comprobando el nivel de cada una. Si alguna queda un poco levantada con respecto a las demás, corrígela golpeándola suavemente con una maza de goma. También por paños, antes de que el adhesivo endurezca demasiado, ve retirando las crucetas y limpiando los restos de adhesivo.

8. Una vez transcurrido un mínimo de 24 horas ya puedes realizar el rejuntado. Consiste en rellenar las juntas con un mortero especial para juntas. Para rellenarlas bien, emplea una llana de goma y efectúa movimientos en diagonal.

Trabaja también por paños de 1 m² y, en cuanto la pasta endurezca un poco, perfílala con un llaguero para que todas las juntas queden uniformes.

Después de unas horas, limpia la superficie frotando energicamente con un trapo seco o un estropajo de esparto.

