

# Panasonic®

**Operating Instructions** (Original instructions)  
**Bedienungsanleitung** (Übersetzung der Originalanweisungen)  
**Mode d'emploi** (Traduction des instructions d'origine)  
**Manuale d'istruzioni** (Traduzione delle istruzioni originali)

**Microwave Oven**  
**Mikrowellengerät**  
**Four à Micro-ondes**  
**Forno a Microonde**

**Household Use Only**  
**Nur für Haushaltsgebrauch**  
**Utilisation Domestique Uniquement**  
**Solo per Uso Domestico**

**Model No. NN-E20JWM**

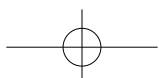
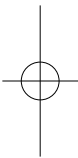
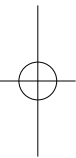
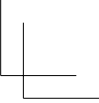


English

Deutsch

Français

Italiano



- **Important safety instructions.** Before operating this oven, please read these instructions and precautions carefully and keep for future reference.
- **Warning!** The appliance should be inspected for damage to the door seals and door seal areas and if these areas are damaged the appliance should not be operated until it has been repaired by a service technician trained by the manufacturer.
- **Warning!** Do not attempt to tamper with or make any adjustments or repairs to the door, control panel housing, safety interlock switches or any other part of the oven. Do not remove the outer panel from the oven which gives protection against exposure to microwave energy. Repairs should only be carried by a qualified service person.
- **Warning!** Liquids and other foods must not be heated in sealed containers since they are liable to explode.
- **Warning!** When heating liquids, e.g. soup, sauces and beverages in your oven, overheating the liquid beyond boiling point can occur without evidence of bubbling. This could result in a sudden boil over of the hot liquid.

■ **Warning!** The contents of feeding bottles and baby food jars are to be stirred or shaken. The temperature has to be checked before consumption to avoid burns.

■ **Warning!** The appliance shall be disconnected from its power source during service and when replacing parts. Following the removal of the supply plug, the plug should remain visible to the service operator to ensure that inadvertent reconnection is avoided.

■ **Warning!** Ensure that the appliance is switched off before replacing the lamp to avoid the possibility of electric shock.

■ This appliance can be used by children aged from 8 years and above and persons with reduced physical, sensory and mental capabilities or lack of experience and knowledge if they have been given supervision or instruction by a person responsible for their safety concerning the use of the appliance in a safe way and understand the hazards involved. Children shall not play with the appliance. Cleaning and user maintenance shall not be made by children without supervision. Keep the appliance and its cord out of reach of children less than 8 years.

- When this oven is installed, it should be easy to isolate the appliance from the electricity supply by pulling out the plug or operating a circuit breaker.
- If the supply cord is damaged, it must be replaced by the manufacturer or its service agent or a similarly qualified person in order to avoid a hazard.
- Do not place this oven near an electric or gas cooker range.
- This oven is intended for counter-top use only. It is not intended for Built-in use or for use inside a cupboard.
- Oven must be placed on a flat, stable surface 85 cm above the floor, with rear of oven placed against a back wall. If one side of the oven is placed flush to a wall, the other side or top must not be blocked. Allow 15 cm of space on the top of the oven.
- When heating food in plastic or paper containers, keep an eye on the oven as these types of containers ignite if overheated.
- If smoke is emitted or a fire occurs in the oven, turn Time select dial to zero position and keep the door closed in order to stifle any flames. Disconnect the power cord, or shut off power at fuse or circuit breaker panel.

- This appliance is intended to be used in household and similar applications such as:
  - staff kitchen areas in shops, offices and other working environments;
  - farm houses;
  - by clients in hotels, motels and other residential environments;
  - bed and breakfast type environments.
- Do not cook eggs in their shells and whole hard-boiled eggs by MICROWAVE. Pressure may build up and the eggs may explode, even after the microwave heating has ended.
- Clean the inside of the oven, door seals and door seal areas regularly. When food splatters or spilled liquids adhere to the oven walls, door seals and door seal areas wipe off with a damp cloth. Mild detergent may be used if they get very dirty. The use of harsh detergent or abrasive is not recommended.
- **DO NOT USE COMMERCIAL OVEN CLEANERS.**
- Failure to maintain the oven in a clean condition could lead to deterioration of surfaces that could affect the life of the appliance and possibly result in a hazardous situation.
- A steam cleaner is not to be used for cleaning.

- Do not use harsh, abrasive cleaners or sharp metal scrapers to clean the oven door glass since they can scratch the surface, which may result in shattering of the glass.
- This appliance is not intended to be operated by means of an external timer or separate remote-control system.
- Only use utensils that are suitable for use in microwave ovens.
- The microwave oven is intended for heating food and beverages only. Take care when heating foods low in moisture, e.g. bread items, chocolate, biscuits and pastries. These can easily burn, dry out or catch on fire if cooked too long. We do not recommend heating foods low in moisture such as popcorn or poppodums. Drying of food, newspapers or clothing and heating of warming pads, slippers, sponges, damp cloth, wheat bags, hot water bottles and similar may lead to risk of injury, ignition or fire.
- The oven lamp must be replaced by a service technician trained by the manufacturer. DO NOT attempt to remove the outer casing from the oven.
- Metal containers or dishes with metallic trim should not be used during microwave cooking. Sparking will occur.

## Contents

Installation and connection .....	7
Placement of your oven.....	7
Important safety instructions.....	8
Parts of your oven .....	12
Control panel .....	13
Microwave cooking and defrosting .....	14
Questions and answers .....	16
Care of your oven .....	17
Specifications .....	18

**Thank you for purchasing a Panasonic appliance.**

Panasonic Corporation Osaka, Japan  
Imported by: Panasonic Marketing Europe GmbH  
Panasonic Testing Centre,  
Winsbergring 15, 22525 Hamburg, Germany



## Installation and connection

### Examine your microwave oven

Unpack the oven, remove all packing material, and examine the oven for any damage such as dents, broken door latches or cracks in the door. If you find any damage, notify your dealer immediately. Do not install a damaged microwave oven.

### Earthing instructions

■ Important!  
**THIS UNIT HAS TO BE PROPERLY EARTHED FOR PERSONAL SAFETY.**

If your AC outlet is not earthed, it is the personal responsibility of the customer to have it replaced with a properly earthed wall socket.

### Operation voltage

The voltage has to be the same as specified on the label on the oven. If a higher voltage than specified is used, it may cause a fire or other damages.

English

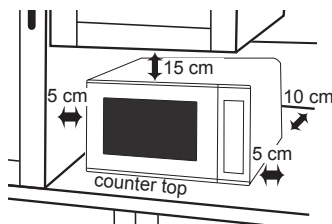
## Placement of your oven

This oven is intended for counter-top use only. It is not intended for built-in use or for use inside a cupboard.

1. Place the oven on a flat and stable surface more than 85 cm above the floor.
2. For proper operation, ensure a sufficient air circulation for the oven.

### Counter-top use:

Allow 15 cm of space on the top of the oven, 10 cm at the back and 5 cm on both sides.



If one side of the oven is placed flush to a wall, the other side or top must not be blocked.

3. When this oven is installed, it should be easy to isolate the

appliance from the electricity supply by pulling out the plug or operating a circuit breaker.

4. Do not place this oven near an electric or gas cooker range.
5. The power cord should not touch the outside of the oven. Keep the cord away from hot surfaces. Do not let the cord hang over the edge of a table or work top. Do not immerse the cord, plug or oven in water.
6. The feet should not be removed.
7. This appliance is intended to be used in household and similar applications such as:
  - staff kitchen areas in shops, offices and other working environments;
  - farm houses;
  - by clients in hotels, motels and other residential environments;
  - bed and breakfast type environments.Do not use outdoors.

## Placement of your oven

8. Avoid using the oven in high humidity.
9. Do not block the air vents on left side and back of the oven. If these openings are blocked during operation the oven may overheat. In this case the oven is protected by a thermal safety device and resumes operation only after cooling down.
10. This appliance is not intended to be operated by means of an external timer or separate remote-control system.

## Important safety instructions

1. The door seals and seal areas should be cleaned with a damp cloth. The appliance should be inspected for damage to the door seals and door seal areas and if these areas are damaged the appliance should not be operated until it has been repaired by a service technician trained by the manufacturer.
2. Do not attempt to tamper with or make any adjustments or repairs to the door, control panel housing, safety interlock switches or any other part of the oven. Do not remove the outer panel from the oven which gives protection against exposure to microwave energy. **Repairs should only be carried out by a qualified service person.**
3. Do not operate this appliance if it has a damaged CORD OR PLUG, if it is not working properly, or if it has been damaged or dropped. It is dangerous for anyone other than a service technician trained by the manufacturer to perform repair service.
4. If the supply cord is damaged, it must be replaced by the manufacturer, its service agent or a similarly qualified person in order to avoid a hazard.
5. Liquids and other foods must not be heated in sealed containers since they are liable to explode.
6. This appliance can be used by children aged from 8 years and above and persons with reduced physical, sensory and mental capabilities or lack of experience and knowledge if they have been given supervision or instruction by a person responsible for their safety concerning the use of the appliance in a safe way and understand the hazards involved. Children shall not play with the appliance. Cleaning and user maintenance shall not be made by children without supervision. Keep the appliance and its cord out of reach of children less than 8 years.

## Use of your oven

- Do not use the oven for any reason other than the preparation of food. This oven is specifically designed to heat or cook food. Do not use this oven to heat chemicals or other non-food products.
- Before use, check that utensils/containers are suitable for use in microwave ovens.
- When the oven is not being used, do not store any objects inside the oven in case it is accidentally turned on.
- The appliance must not be operated **WITHOUT FOOD IN THE OVEN**. Operation in this manner may damage the appliance.
- If smoke is emitted or a fire occurs in the oven, turn Time select dial to zero position and keep the door closed in order to stifle any flames. Disconnect the power cord, or shut off power at fuse or circuit breaker panel.

## Fan motor operation

- After using the oven the fan motor may rotate for a few minutes to cool the electric components. This is normal and you can take out food even though the fan motor operates. You can continue using the oven during this time.

## Oven light

- When it becomes necessary to replace the oven light, please consult your dealer.

## Accessories

- The oven comes equipped with a variety of accessories. Always follow the directions given for use of the accessories.

## Glass tray

- Do not operate the oven without the roller ring and the glass tray in place.
- Never use another type of glass tray than the one specially designed for this oven.
- If the glass tray is hot, let it cool before cleaning or placing in water.
- The glass tray can turn in either direction.
- If the food or cooking vessel on the glass tray touches the oven walls and stops the tray rotating, the tray will automatically rotate in the opposite direction. This is normal.
- Do not cook foods directly on the glass tray.

## Roller ring

- The roller ring and the oven floor should be cleaned frequently to prevent noise and build-up of remaining food.
- The roller ring must always be used for cooking together with the glass tray.

## Important safety instructions

### Cooking time

- The cooking time depends on the condition, temperature, amount of food and on the type of cookware.
- Begin with the minimum cooking time to help prevent overcooking. If the food is not sufficiently cooked you can always cook it for a little longer.

■ **Important!**  
**If the recommended cooking time is exceeded, the food will be spoiled and in extreme circumstances could catch fire and possibly damage the interior of the oven.**

### Small quantities of foods

- Small quantities of food or foods with low moisture content can burn, dry out or catch on fire if cooked too long. If materials inside the oven should ignite, keep the oven door closed, turn the oven off and remove the plug from the socket.

### Foods low in moisture

- The microwave oven is intended for heating food and beverages only. Take care when heating foods low in moisture, e.g. bread items, chocolate, biscuits and pastries. These can easily burn, dry out or catch on fire if cooked too long. We do not recommend heating foods low in moisture such as popcorn or poppods. Drying of food, newspapers or clothing and heating of warming pads, slippers, sponges, damp cloth, wheat bags, hot water bottles and similar may lead to risk of injury, ignition or fire.

### Eggs

- Do not cook eggs in their shells and whole hard-boiled eggs by MICROWAVE. Pressure may build up and the eggs may explode, even after the microwave heating has ended.

### Piercing skin

- Food with non porous skins, such as potatoes, egg yolks and sausages must be pierced before cooking by MICROWAVE to prevent bursting.

### Meat thermometer

- Use a meat thermometer to check the degree of cooking of roasts and poultry only when the meat has been removed from the oven. Do not use a conventional meat thermometer in the microwave oven because it may cause sparking.

## Liquids

- When heating liquids, e.g. soup, sauces and beverages in your microwave oven, overheating the liquid beyond boiling point can occur without evidence of bubbling. This could result in a sudden boil over of the hot liquid.

To prevent this possibility the following steps should be taken:

- a Avoid using straight-sided containers with narrow necks.
- b Do not overheat.
- c Stir the liquid before placing the container in the oven and again halfway through the cooking time.
- d After heating, allow it to stand in the oven for a short time, stir again before carefully removing the container.

## Paper/plastic

- When heating food in plastic or paper containers, keep an eye on the oven as these types of containers ignite if overheated.
- Do not use recycled paper products (e.g. Kitchen Roll) unless the paper product is labelled as safe for microwave oven use. Recycled paper products may contain impurities which may cause sparks and/or fires during use.
- Remove wire twist-ties from roasting bags before placing the bags in the oven.

## Utensils/foil

- Do not heat any closed cans or bottles because they might explode.
- Metal containers or dishes with metallic trim should not be used during microwave cooking. Sparking will occur.
- If you use any aluminium foil, meat spikes or metalware the distance between them and the oven walls and door should be at least 2 cm to prevent sparking.

## Feeding bottles/baby food jars

- The top and teat or lid must be removed from feeding bottles or baby food jars before placing in the oven.
- The contents of feeding bottles and baby food jars are to be stirred or shaken.
- The temperature has to be checked before consumption to avoid burns.

## Parts of your oven

### 1. Door Release Button

Press to open the door. Opening the door during cooking will stop the cooking process without cancelling the programme. Cooking resumes as soon as the door is closed. It is quite safe to open the door at any time during a cooking programme and there is no risk of microwave exposure.

### 2. Oven window

### 3. Air vents

### 4. Microwave feed guide (Do not remove.)

### 5. External air vents

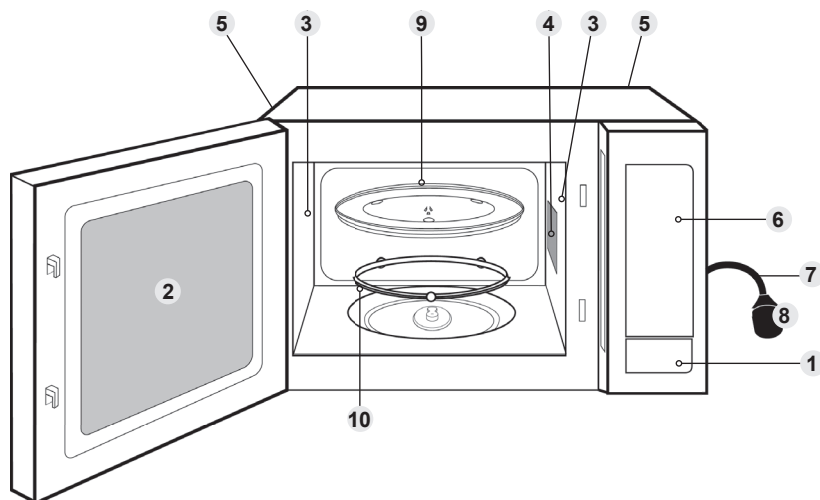
### 6. Control panel

### 7. Power supply cord

### 8. Plug

### 9. Glass tray

### 10. Roller ring

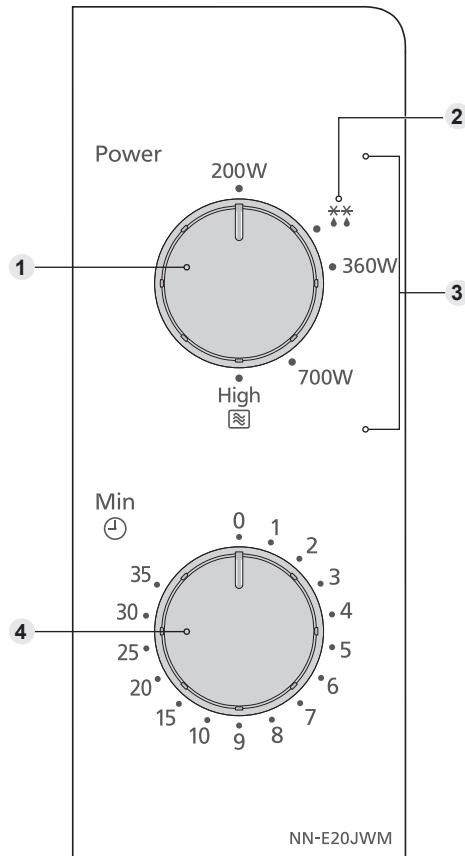


Identification label is attached on the oven.

### ■ Note

This illustration is for reference only.

## Control panel



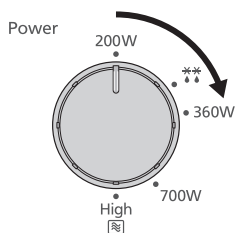
English

- 1 Microwave/Defrost select dial**
- 2 Defrost power**
- 3 Microwave power**
- 4 Time select dial**

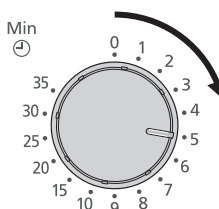
- Your control panel may have differences in appearance, but the words and functionality will be the same.

## Microwave cooking and defrosting

The glass tray must always be in position when using the oven.



Turn the dial to select the desired power level.



Turn the dial to set the cooking time. For short cooking time, turn the dial past 2 minutes and then adjust to the time required.

Power Level	Microwave
High	800 W
Medium	700 W
Low	360 W
Defrost ❄️❄️	270 W
Warm	200 W

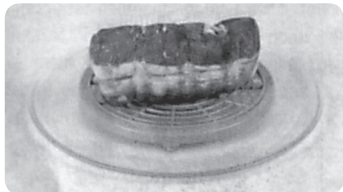
### ■ Notes

1. If the door is already closed, the oven will start cooking/defrosting immediately.
2. If you wish to check the food during cooking simply open the door. The oven will automatically stop cooking. To continue cooking, close the door.
3. To stop cooking, turn Time select dial to zero position. Cooking time can be reset at any time during the cooking cycle by turning the dial.
4. When food is removed from the oven after cooking is complete, check the Time select dial is in the zero position.
5. Around half of defrosting time, turn over the food, remove the defrosted part/food, or shield thin ends/fat/bones of roast with foil. Refer to Defrosting guidelines on page 15.



## Defrosting Guidelines

### Standing times



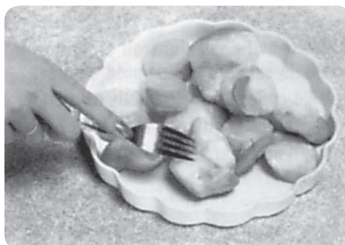
Individual portions of food may be cooked almost immediately after defrosting. It is normal for large portions of food to be frozen in the centre. Before cooking, allow to stand for a **minimum of one hour**. During this standing time, the temperature becomes evenly distributed and the food is defrosted by conduction. **N.B.** If the food is not going to be cooked immediately, store it in the refrigerator. Never refreeze defrosted food without first cooking it.

### Joints and poultry



It is preferable to place the joints on an upturned plate or plastic rack so that they are not resting in the juices. It is essential to protect delicate or projecting parts of this food with small pieces of foil to prevent these parts from cooking. It is not dangerous to use small pieces of foil in your oven, provided **they do not come into contact with the oven walls**.

### Minced meat or cubes of meat and seafood



Since the outside of these foods quickly defrosts, it is necessary to separate them, break the blocks into pieces frequently while defrosting and remove them when they have defrosted.

### Small portions of food



Chops and chicken pieces must be separated as soon as possible so that they defrost evenly throughout. Fatty parts and the ends defrost more quickly. Place them near the centre of the turntable or protect them.

### Bread

Loaves will require standing time to allow the centre to thaw. Standing time can be shortened if slices are separated and rolls and loaves cut in half.

## Questions and answers

**Q: Why won't my oven turn on?**

A: When the oven does not turn on, check the following:

1. Is the oven plugged in securely?  
Remove the plug from the outlet, wait 10 seconds and reinsert.
2. Check the circuit breaker and the fuse.  
Reset the circuit breaker or replace the fuse if it is tripped or blown.
3. If the circuit breaker or fuse is all right, plug another appliance into the outlet. If the other appliance works, there probably is a problem with the oven. If the other appliance does not work, there probably is a problem with the outlet.  
If it seems that there is a problem with the oven, contact an authorised Service Centre.

**Q: My oven causes interference with my TV. Is this normal?**

A: Some radio and TV interference might occur when you cook with the oven. This interference is similar to the interference caused by small appliances such as mixers, vacuums, blow dryers, etc. It does not indicate a problem with your oven.

**Q: Sometimes warm air comes from the oven vents. Why?**

A: The heat given off from the cooking food warms the air in the oven cavity. This warmed air is carried out of the oven by the air flow pattern in the oven. There are no microwaves in the air. The oven vents should never be blocked during cooking.

## Care of your oven

1. The oven should be unplugged before cleaning.
2. Clean the inside of the oven, door seals and door seal areas regularly. When food splatters or spilled liquids adhere to the oven walls, door seals and door seal areas wipe off with a damp cloth. Mild detergent may be used if they get very dirty. The use of harsh detergent or abrasive is not recommended. Avoid cleaning the microwave feed guide area situated on the right hand side of the cavity wall.  
**DO NOT USE COMMERCIAL OVEN CLEANERS.**
3. Do not use harsh, abrasive cleaners or sharp metal scrapers to clean the oven door glass since they can scratch the surface, which may result in shattering the glass.
4. The outside oven surface should be cleaned with a damp cloth. To prevent damage to the operating parts inside the oven, water should not be allowed to seep into the ventilation openings.
5. If the Control Panel becomes dirty, clean it with a soft cloth. Do not use harsh detergents or abrasives on the Control Panel. When cleaning the Control Panel leave the oven door open to prevent the oven from accidentally turning on. After cleaning make sure Time select dial is set to zero position.
6. If steam accumulates inside or around the outside of the oven door, wipe with a soft cloth. This may occur when the oven is operated under high humidity conditions and in no way indicates a malfunction of the unit.
7. It is occasionally necessary to remove the glass tray for cleaning. Wash the tray in warm soapy water or in a dishwasher.
8. The roller ring and oven cavity floor should be cleaned regularly to avoid excessive noise. Simply wipe the bottom surface of the oven with mild detergent and hot water then dry with a clean cloth. The roller ring may be washed in mild soapy water. Cooking vapours collect during repeated use but in no way affect the bottom surface or roller ring wheels. After removing the roller ring from the cavity floor for cleaning, be sure to replace it in the proper position.
9. A steam cleaner is not to be used for cleaning.
10. This oven should only be serviced by qualified personnel. For maintenance and repair of the oven contact the nearest authorised dealer.
11. Failure to maintain the oven in a clean condition could lead to deterioration of surfaces that could affect the life of the appliance and possibly result in a hazardous situation.
12. Keep air vents clean at all times. Check that no dust or other material is blocking any of the air vents on the top, bottom or rear of the oven. If air vents become blocked this could cause overheating which would affect the operation of the oven and possibly result in a hazardous situation.

## Specifications

Power Source:	<b>230 V, 50 Hz</b>
Power Consumption:	<b>Maximum; 1250 W</b>
Output:	<b>800 W (IEC-60705)</b>
Outside Dimensions:	<b>443 mm (W) x 330 mm (D) x 258 mm (H)</b>
Oven Cavity Dimensions:	<b>306 mm (W) x 308 mm (D) x 214 mm (H)</b>
Overall Cavity Volume:	<b>20 L</b>
Glass Tray Diameter:	<b>255 mm</b>
Operating Frequency:	<b>2450 MHz</b>
Net Weight:	<b>11 kg</b>
Noise:	<b>L<sub>WA</sub> 63 dB</b>

**Weight and Dimensions shown are approximate.**

Specifications subject to change without notice.

This product is an equipment that fulfils the European standard for EMC disturbances (EMC = Electromagnetic Compatibility) EN 55011. According to this standard this product is an equipment of group 2, class B and is within required limits. Group 2 means that radio-frequency energy is intentionally generated in the form of electromagnetic radiation for purpose of warming or cooking food. Class B means that this product may be used in normal household areas.



### **Information on Disposal for Users of Waste Electrical & Electronic Equipment (private households)**

This symbol on the products and/or accompanying documents means that used electrical and electronic products should not be mixed with general household waste.

For proper treatment, recovery and recycling, please take these products to designated collection points, where they will be accepted on a free of charge basis.

Alternatively, in some countries you may be able to return your products to your local retailer upon the purchase of an equivalent new product.

Disposing of this product correctly will help to save valuable resources and prevent any potential negative effects on human health and the environment which could otherwise arise from inappropriate waste handling. Please contact your local authority for further details of your nearest designated collection point.

Penalties may be applicable for incorrect disposal of this waste, in accordance with national legislation.

### **For business users in the European Union**

If you wish to discard electrical and electronic equipment, please contact your dealer or supplier for further information.

### **Information on Disposal in other Countries outside the European Union**

This symbol is only valid in the European Union.

If you wish to discard this product, please contact your local authorities or dealer and ask for the correct method of disposal.

- Wichtige Sicherheitsanweisungen. Bitte sorgfältig durchlesen und zur weiteren Bezugnahme aufbewahren.
- **WARNUNG!** Die Türverriegelungen und die Türdichtungen sollten mit einem feuchten Tuch abgewischt werden. Das Gerät ist vom Benutzer auf mögliche Beschädigungen an den Türdichtungsflächen zu prüfen, und falls ein solcher Schaden aufgetreten ist, darf das Gerät nicht betrieben werden, bevor es vom Panasonic-Kundendienst repariert worden ist.
- **WARNUNG!** Führen Sie weder eine Manipulation oder Reparatur an der Tür, an den Kontrolleinrichtungen oder Sicherheitsvorrichtungen noch an irgendeinem anderen Teil des Gerätes durch. In keinem Fall das Gehäuse, das den Schutz gegen Strahlenbelastung durch Mikrowellenenergie sicherstellt, abbauen. Das Gerät darf nur von einem geschulten Panasonic Kundendienst-Techniker geprüft oder repariert werden.
- **WARNUNG!** Keine Flüssigkeiten und Nahrungsmittel in versiegelten Behältern (z.B. Konserven) erhitzen, da diese platzen können.
- **WARNUNG!** Beim Erhitzen von Flüssigkeiten im Mikrowellengerät kann durch kurzfristiges Aufkochen (Siedeverzug) die Flüssigkeit im Gerät oder bei der Entnahme schlagartig verdampfen und explosionsartig aus dem Gefäß geschleudert werden. Dies kann zu Verbrennungen führen. Sie vermeiden einen Siedeverzug, indem Sie beim Erhitzen von Flüssigkeiten in Gläsern oder Tassen immer ein hitzebeständiges Glasstäbchen mit hineinstellen oder größere Gefäße mit einem Deckel bzw. Teller abdecken.

- **WARNUNG!** Nach dem Erhitzen sollte die Babynahrung in Fläschchen oder Gläsern gut geschüttelt bzw. durchgerührt werden, damit ein Temperatenausgleich stattfinden kann. Überprüfen Sie die Temperatur vor dem Verzehr, um Verbrennungen zu vermeiden.
- **WARNUNG!** Während Servicearbeiten und beim Austausch von Teilen muss das Gerät von seiner Stromversorgung getrennt werden. Nachdem der Netzstecker des Gerätes gezogen wurde, sollte er stets für den Servicetechniker sichtbar sein, damit dieser sicher sein kann, dass der Stecker nicht versehentlich wieder eingesteckt wurde.
- **WARNUNG!** Es muss sichergestellt werden, dass das Gerät vor dem Austauschen der Beleuchtung ausgeschaltet wird, um die Gefahr eines elektrischen Schlags zu vermeiden.
- Dieses Gerät darf von Personen ab 8 Jahren und von Menschen mit verminderten körperlichen, sensorischen oder geistigen Fähigkeiten oder mangelnden Erfahrungen/Kenntnissen benutzt werden, insofern sie durch eine für ihre Sicherheit verantwortliche Person in die sichere Benutzung des Geräts eingewiesen wurden und die betreffenden Gefahren verstehen oder von einer solchen Person beaufsichtigt werden. Kinder dürfen nicht mit dem Gerät spielen. Die Reinigung und Wartung des Geräts darf von Kindern nur unter der Aufsicht eines Erwachsenen erfolgen. Gerät und Kabel außerhalb der Reichweite von Kindern unter 8 Jahren halten.

- Achten Sie beim Aufstellen des Gerätes darauf, dass bei Gefahr jederzeit der Stecker gezogen oder die Sicherung am Sicherungskasten ausgeschaltet werden kann.
- Aus Sicherheitsgründen muss ein beschädigtes Anschlusskabel durch den Hersteller, seinen Kundendienst oder eine andere gleichwertig qualifizierte Person ersetzt werden.
- Das Gerät nicht in unmittelbarer Nähe eines Gas- oder Elektroherdes aufstellen.
- Das Gerät ist nur für Tischbetrieb gedacht. Es ist nicht für Einbauküchen oder Verwendung in einem Schrank gedacht.
- Das Mikrowellengerät muss auf einer flachen, stabilen Oberfläche, die sich mehr als 85 cm über dem Boden befindet, mit dem Rücken gegen die Wand aufgestellt werden. Sollte das Gerät an einer Seite direkt an der Wand stehen, müssen die anderen Seiten frei bleiben. Sicherheitsrichtlinien empfehlen die Einhaltung eines Mindestabstands von 15 cm über dem Gerät.
- Wenn Behälter aus Papier, Kunststoff oder anderen leicht entflammaren Materialien zum Erwärmen benutzt werden, darf das Mikrowellengerät nicht unbeaufsichtigt betrieben werden! Diese Behälter können sich entzünden.
- Sollten sich im Mikrowellengerät Rauch oder Flammen bilden, drehen Sie den Drehschalter für die Zeiteingabe auf Nullposition und lassen Sie die Tür geschlossen, um eventuelle Flammen zu ersticken. Ziehen Sie den Stecker aus der Netzdose oder schalten Sie den Strom am Sicherungs- bzw. Verteilerkasten aus.

- Dieses Gerät ist zur Verwendung im Haushalt und für ähnliche Anwendungen gedacht, wie etwa:
  - Personalküchenbereiche in Geschäften, Büros und anderen Arbeitsumgebungen;
  - Bauernhöfe;
  - Gäste in Hotels, Motels und anderen Beherbergungseinrichtungen;
  - Gästeservice wie Zimmer mit Frühstück.
- Weder rohe, gekochte Eier mit Schale noch gepellte hartgekochte Eier mit der Mikrowelle erhitzen oder kochen. Nach Ende des Mikrowellen-Kochvorgangs kann sich noch weiterhin Druck bilden und die Eier können explodieren.
- Halten Sie stets den Garraum, die Tür und den Türrahmen sauber. Wenn Nahrungsmittel spritzen oder verschüttete Flüssigkeiten an Gerätewänden, Keramikplatte und den Türdichtungsbereichen haften, wischen Sie sie mit einem feuchten Tuch ab. Scharfe Reinigungs- und Scheuermittel sind nicht empfehlenswert.
- **VERWENDEN SIE IN KEINEM FALL BACKOFENREINIGUNGSMITTEL.**
- Wird das Mikrowellengerät nicht in einem sauberen Zustand gehalten, kann dies zu einer Güteminderung der Oberflächen führen, was wiederum eine Beeinträchtigung der Lebensdauer des Geräts mit sich bringen und eventuell eine Gefahr für den Benutzer darstellen kann.
- Ein Dampfreiniger darf nicht zur Reinigung verwendet werden.



- Verwenden Sie zur Reinigung der gläsernen Mikrowellentür keine Scheuermittel oder scharfe Metallschaber, da dies eine Beschädigung der Oberfläche zur Folge haben und zum Zerspringen des Glases führen könnte.
- Dieses Gerät ist nicht zur Bedienung mit einer externen Zeitschaltuhr oder separaten Fernbedienung gedacht.
- Verwenden Sie nur solche Reinigungsmittel, die zur Benutzung in einer Mikrowelle geeignet sind.
- Das Mikrowellengerät ist nur zum Erwärmen von Lebensmitteln und Getränken gedacht. Seien Sie vorsichtig, wenn Sie Lebensmittel mit niedrigem Feuchtigkeitsgehalt erwärmen, wie z. B. Brotwaren, Schokolade, Kekse und Gebäck. Diese können leicht anbrennen, austrocknen oder in Brand geraten, wenn sie zu lange erwärmt werden. Wir raten davon ab, sehr trockene Lebensmittel wie Popcorn oder Papadams zu erwärmen. Trocknen von Lebensmitteln, Zeitungen oder Kleidung und Erwärmen von Wärmekissen, Pantoffeln, Schwämmen, feuchten Textilien, Weizenbeuteln, Warmwasserflaschen o. ä. kann zu Verletzungen, Entzündungen oder Bränden führen.
- Die Garraumbelichtung darf nur von einem vom Hersteller geschulten Kundendienst-Techniker ersetzt werden. Versuchen Sie NICHT, die Außenabdeckung des Geräts abzunehmen.
- Verwenden Sie während des Mikrowellenbetriebes weder Geschirr aus Metall noch Geschirr mit Metallrand.

## Inhalt

Aufstellen und Anschließen .....	7
Aufstellung Ihres Gerätes .....	7
Wichtige Sicherheitshinweise .....	8
Teile Ihres Gerätes .....	12
Bedienfeld .....	13
Kochen und Auftauen mit Mikrowelle .....	14
Fragen und Antworten .....	16
Pflege des Mikrowellengerätes .....	17
Technische Daten .....	18

**Herzlichen Glückwunsch zum Kauf eines Panasonic-Produkts.**

Panasonic Corporation Osaka, Japan  
Importiert von: Panasonic Marketing Europe GmbH  
Panasonic Testing Centre,  
Winsbergring 15, 22525 Hamburg, Deutschland

## Aufstellen und Anschließen

### Überprüfung Ihres Mikrowellengerätes

Das Gerät auspacken, Verpackungsmaterial entfernen und auf Beschädigungen wie z.B. Stoßstellen, gebrochene Türverriegelungen oder Risse in der Tür überprüfen. Sofort den Händler benachrichtigen, wenn das Gerät beschädigt ist. Kein beschädigtes Mikrowellengerät installieren.

### Erdungsvorschriften

■ **Wichtig!**  
**ZUR SICHERHEIT VON PERSONEN**  
**MUSS DIESES GERÄT GEERDET SEIN!**

Ist die Steckdose nicht geerdet, muss der Kunde die Steckdose durch eine ordnungsgemäße Schutzkontaktsteckdose ersetzen lassen.

### Betriebsspannung

Die Netzspannung muss der auf dem Typenschild des Gerätes angegebenen Spannung entsprechen. Wird eine höhere Spannung als angegeben verwendet, so kann ein Brand entstehen oder ein Unfall die Folge sein.

Deutsch

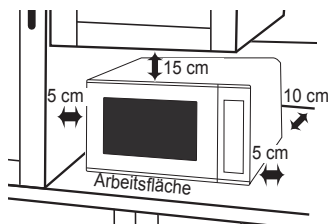
## Aufstellung Ihres Gerätes

Das Gerät ist nur für Tischbetrieb gedacht. Es ist nicht für Einbauküchen oder Verwendung in einem Schrank gedacht.

1. Stellen Sie das Gerät auf eine flache und stabile Oberfläche, die sich mehr als 85 cm über dem Boden befindet.
2. Das Gerät arbeitet ordnungsgemäß, wenn eine ausreichende Luftzirkulation stattfinden kann.

### Aufstellen auf der Arbeitsfläche:

Sicherheitsrichtlinien empfehlen die Einhaltung eines Mindestabstands von 15 cm über dem Gerät, 10 cm zur Rückwand sowie 5 cm zu beiden Seiten.



Sollte das Gerät an einer Seite direkt an der Wand stehen, müssen die anderen Seiten frei bleiben.

3. Achten Sie beim Aufstellen des Gerätes darauf, dass bei Gefahr jederzeit der Stecker gezogen oder

die Sicherung am Sicherungskasten ausgeschaltet werden kann.

4. Das Gerät nicht in unmittelbarer Nähe eines Gas- oder Elektroherdes aufstellen.
5. Das Netzanschlusskabel darf die Gerätegehäuseoberfläche nicht berühren, da diese während des Betriebes heiß wird. Das Kabel auch nicht mit anderen heißen Oberflächen in Berührung bringen. Das Netzanschlusskabel nicht über Tisch- oder Thekenkanten hängen lassen. Das Kabel oder den Netzstecker nicht in Wasser tauchen.
6. Die Stellfüße dürfen nicht entfernt werden.
7. Dieses Gerät ist zur Verwendung im Haushalt und für ähnliche Anwendungen gedacht, wie etwa:
  - Personalküchenbereiche in Geschäften, Büros und anderen Arbeitsumgebungen;
  - Bauernhöfe;
  - Gäste in Hotels, Motels und anderen Beherbergungseinrichtungen;
  - Gästeservice wie Zimmer mit Frühstück.Nicht in Außenbereichen verwenden.

## Aufstellung Ihres Gerätes

- Das Gerät nicht bei zu hoher Luftfeuchtigkeit benutzen.
- Die Entlüftungsschlitze auf der linken Seite und Rückseite des Gehäuses nicht verdecken. Sind diese Öffnungen blockiert, während das Gerät arbeitet, kann es überhitzen. In diesem Fall wird das Gerät durch den Überhitzungsschutz ausgeschaltet und kann erst wieder in Betrieb gesetzt werden, wenn es abgekühlt ist.
- Dieses Gerät ist nicht zur Bedienung mit einer externen Zeitschaltuhr oder separaten Fernbedienung gedacht.

## Wichtige Sicherheitshinweise

- Die Türverriegelungen und die Türdichtungen sollten mit einem feuchten Tuch abgewischt werden. Das Gerät ist vom Benutzer auf mögliche Beschädigungen an den Türdichtungsflächen zu prüfen, und falls ein solcher Schaden aufgetreten ist, darf das Gerät nicht betrieben werden, bevor es vom Panasonic-Kundendienst repariert worden ist.
- Führen Sie weder eine Manipulation oder Reparatur an der Tür, an den Kontrolleinrichtungen oder Sicherheitsvorrichtungen noch an irgendeinem anderen Teil des Gerätes durch. In keinem Fall das Gehäuse, das den Schutz gegen Strahlenbelastung durch Mikrowellenenergie sicherstellt, abbauen. **Das Gerät darf nur von einem geschulten Panasonic Kundendienst-Techniker repariert werden.**
- Das Gerät nicht in Betrieb setzen, wenn das Netzanschlusskabel oder der Netzstecker beschädigt ist, bzw. wenn es nicht ordnungsgemäß arbeitet oder eine sichtbare Beschädigung aufweist.
- Aus Sicherheitsgründen muss ein beschädigtes Netzkabel durch den Hersteller, seinen Kundendienst oder eine andere gleichwertig qualifizierte Person ersetzt werden.
- Keine Flüssigkeiten und Nahrungsmittel in versiegelten Behältern (z.B. Konserven) erhitzen, da diese platzen können.
- Dieses Gerät darf von Menschen ab 8 Jahren und von Menschen mit verminderten körperlichen, sensorischen oder geistigen Fähigkeiten oder mangelnden Erfahrungen/Kenntnissen benutzt werden, insofern sie durch eine für ihre Sicherheit verantwortliche Person in die sichere Benutzung des Gerätes eingewiesen wurden und die betreffenden Gefahren verstehen oder von einer solchen Person beaufsichtigt werden. Kinder dürfen nicht mit dem Gerät spielen. Die Reinigung und Wartung des Geräts darf von Kindern nur unter der Aufsicht eines Erwachsenen erfolgen. Gerät und Kabel außerhalb der Reichweite von Kindern unter 8 Jahren halten.

## Gebrauch und Ausstattung des Gerätes

- Das Mikrowellengerät nur zur Nahrungsmittelzubereitung benutzen. Dieses Gerät ist speziell zum Auftauen, Erwärmen und Garen von Lebensmitteln entsprechend der Bedienungs- und Kochanleitung konzipiert. Erhitzen Sie in keinem Fall Chemikalien oder andere Produkte.
- Prüfen Sie vor der ersten Benutzung Ihres Geschirrs, ob es für den Gebrauch im Mikrowellengerät geeignet ist.
- Im Garraum des Mikrowellengerätes dürfen keine Gegenstände aufbewahrt werden, um gefährliche Situationen zu vermeiden, falls der Schalter irrtümlich betätigt wird.
- Nehmen Sie das MIKROWELLENGERÄT NIE OHNE LEBENSMITTEL in Betrieb. Dies kann zu Beschädigungen des Gerätes führen.
- Sollten sich im Mikrowellengerät Rauch oder Flammen bilden, drehen Sie den Drehschalter für die Zeiteingabe auf Nullposition und lassen Sie die Tür geschlossen, um eventuelle Flammen zu ersticken. Ziehen Sie den Stecker aus der Netzdose oder schalten Sie den Strom am Sicherungs- bzw. Verteilerkasten aus.

## Lüftermotorbetrieb

- Nach der Verwendung des Geräts kann der Lüftermotor noch einige Minuten lang laufen, um die elektrischen Komponenten abzukühlen. Dies ist normal, und Lebensmittel können entnommen werden, obwohl der Lüftermotor läuft. Sie können das Gerät während dieser Zeit weiter verwenden.

## Garraumbelichtung

- Wenn es nötig wird, die eingebaute Garraumbelichtung zu wechseln, wenden Sie sich bitte an Ihren Händler.

## Zubehör

- Das Mikrowellengerät ist mit unterschiedlichem Zubehör ausgestattet. Verwenden Sie dieses bitte laut Anweisung.

## Glasdrehsteller

- Verwenden Sie das Gerät nicht ohne den Lauftring und den Glasteller.
- Benutzen Sie in keinem Fall einen anderen als den speziell für dieses Gerät konzipierten Glasdrehsteller.
- Den evtl. heißen Glasdrehsteller abkühlen lassen, bevor Sie diesen reinigen bzw. mit Wasser abspülen.
- Der Drehsteller kann rechts- oder linksherum laufen. Dies stellt keine Fehlfunktion dar.
- Berührt das Lebensmittel bzw. Kochgeschirr die Garraumwände, läuft der Drehsteller nicht weiter, sondern stoppt und beginnt, sich in die entgegengesetzte Richtung zu drehen.
- Das Lebensmittel nicht direkt auf dem Glasdrehsteller auftauen, erwärmen oder garen.

## Lauftring

- Lauftring und Boden sollten regelmäßig gereinigt werden, um Betriebsgeräusche und die Ansammlung von Lebensmittlrückständen zu vermeiden.
- Zum Kochen mit der Mikrowelle müssen stets Lauftring und Glasteller eingesetzt sein.

## Wichtige Sicherheitshinweise

### Kochzeit

- Die Kochzeit ist abhängig von Beschaffenheit, Ausgangstemperatur und Menge des Lebensmittels sowie von der Art des verwendeten Kochgeschirrs.
- Gehen Sie zunächst von einer kürzeren Kochzeit aus, um ein Übergaren der Speisen zu vermeiden. Hat das Lebensmittel noch nicht den gewünschten Auftau-, Erwärmungs- oder Garzustand erreicht, haben Sie immer noch die Möglichkeit, die Garzeit zu verlängern.

#### ■ Wichtig!

**Wird die empfohlene Kochzeit überschritten, kann das Lebensmittel leicht verbrennen und ggf. einen Brand auslösen und somit den Garraum zerstören.**

### Geringe Lebensmittelmengen

- Sehr kleine Lebensmittelmengen oder Speisen mit geringem Feuchtigkeitsgehalt können schnell austrocknen und verbrennen, wenn sie zu lange gegart werden. Kommt es zu einem Brand, die Tür des Mikrowellengerätes geschlossen halten, das Gerät abschalten und den Netzstecker aus der Steckdose ziehen.

### Lebensmittel mit niedrigem Feuchtigkeitsgehalt

- Das Mikrowellengerät ist nur zum Erwärmen von Lebensmitteln und Getränken gedacht. Seien Sie vorsichtig, wenn Sie Lebensmittel mit niedrigem Feuchtigkeitsgehalt erwärmen, wie z. B. Brotwaren, Schokolade, Kekse und Gebäck. Diese können leicht anbrennen, austrocknen oder in Brand geraten, wenn sie zu lange erwärmt werden. Wir raten davon ab, sehr trockene Lebensmittel wie Popcorn oder Papadams zu erwärmen. Trocknen von Lebensmitteln, Zeitungen oder Kleidung und Erwärmen von Wärmekissen, Pantoffeln, Schwämmen, feuchten Textilien, Weizenbeuteln, Warmwasserflaschen o. ä. kann zu Verletzungen, Entzündungen oder Bränden führen.

### Eier

- Weder rohe, gekochte Eier mit Schale noch gepellte hartgekochte Eier mit Mikrowellen erhitzen oder kochen. Nach Ende des Mikrowellen-Kochvorgangs kann sich noch weiterhin Druck bilden und die Eier können explodieren.

### Lebensmittel mit Schale oder Haut

- Bei Lebensmitteln wie z.B. Kartoffeln und Würstchen empfiehlt es sich, sie vorher anzustechen, um ein evtl. Platzen zu vermeiden.

### Speisethermometer

- Falls Sie den Garzustand mit einem Speisethermometer überprüfen wollen, verwenden Sie bitte keine herkömmlichen Thermometer im Mikrowellengerät. Diese können Funken verursachen. Benutzen Sie diese Speisethermometer nur außerhalb des Mikrowellengerätes.

## Flüssigkeiten

- Beim Erhitzen von Flüssigkeiten im Mikrowellengerät kann durch kurzfristiges Aufkochen (Siedeverzug) die Flüssigkeit im Gerät oder bei der Entnahme schlagartig verdampfen und explosionsartig aus dem Gefäß geschleudert werden. Dies kann zu Verbrennungen führen.

Sie vermeiden einen Siedeverzug, indem Sie beim Erhitzen von Flüssigkeiten in Gläsern oder Tassen immer ein hitzebeständiges Glasstäbchen mithineinstellen oder größere Gefäße mit einem Deckel bzw. Teller abdecken. Zusätzlich sollten Sie folgende Punkte beachten:

- a Vermeiden Sie die Verwendung von geraden Gefäßen mit engem Ausguss.
- b Überhitzen Sie die Flüssigkeit nicht.
- c Rühren Sie die Flüssigkeit einmal um, bevor Sie das Gefäß ins Gerät stellen sowie nochmals nach der halben Kochzeit.
- d Lassen Sie nach Ablauf der Kochzeit das Gefäß kurze Zeit im Gerät stehen, bevor Sie es herausnehmen. Rühren Sie die Flüssigkeit anschließend noch einmal um.

## Papier und Plastik

- Wenn Behälter aus Papier, Kunststoff oder anderen leicht entflammaren Materialien zum Erwärmen benutzt werden, darf das Mikrowellengerät nicht unbeaufsichtigt betrieben werden! Diese Behälter können sich entzünden.
- Verwenden Sie keine recycelten Papierprodukte (z.B. Küchenrollen), die nicht ausschließlich für die Benutzung im Mikrowellengerät geeignet sind. Im Recyclingpapier können Bestandteile sein, die Funkenbildung oder einen Brand verursachen.
- Entfernen Sie Metallverschlüsse von Bratfolien, bevor Sie diese ins Gerät stellen.

## Hilfsmittel und Folien

- Erhitzen Sie keine geschlossenen Flaschen oder Konserven im Mikrowellengerät, da diese durch den Druck explodieren können.
- Verwenden Sie während des Mikrowellenbetriebes weder Geschirr aus Metall noch Geschirr mit Metallrand.
- Bei Benutzung von Alufolie, Metallspießen oder anderen Metallwaren darauf achten, dass sie mindestens 2 cm von der Geräte wand entfernt sind, um Funkenbildung zu vermeiden.

## Babynahrung

- Benutzen Sie nur Fläschchen oder Glasformen aus hochwertigen hitzebeständigen Materialien und platzieren Sie diese ohne Deckel in der Mitte des Drehtellers.
- Nach dem Erhitzen sollte die Babynahrung in Fläschchen oder Gläsern gut geschüttelt bzw. durchgerührt werden, damit ein Temperatenausgleich stattfinden kann.
- Überprüfen Sie die Temperatur vor dem Verzehr, um Verbrennungen zu vermeiden.

## Teile Ihres Gerätes

### 1. Türöffnungstaste

Drücken, um die Tür zu öffnen. Durch Öffnen der Tür beim Betrieb wird der Garvorgang unterbrochen, ohne das Programm zu beenden. Der Garvorgang wird fortgesetzt, sobald die Tür geschlossen wird. Die Tür kann gefahrlos bei jedem Kochprogramm geöffnet werden, ohne dass eine Gefahr durch austretende Mikrowellen besteht.

### 2. Sichtfenster

### 3. Entlüftungsschlitze

### 4. Mikrowellenaustritt

(Abdeckung bitte nicht entfernen.)

### 5. Äußere Entlüftungsschlitze

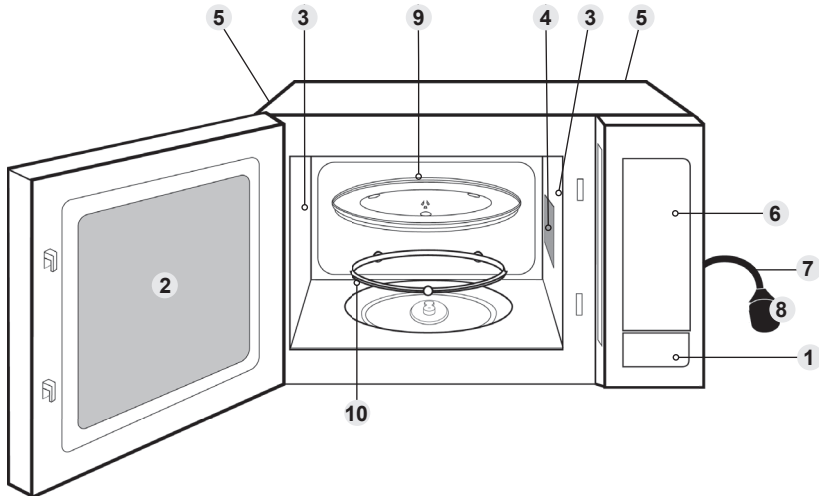
### 6. Bedienfeld

### 7. Netzkabel

### 8. Stecker

### 9. Glasdreheller

### 10. Laufring



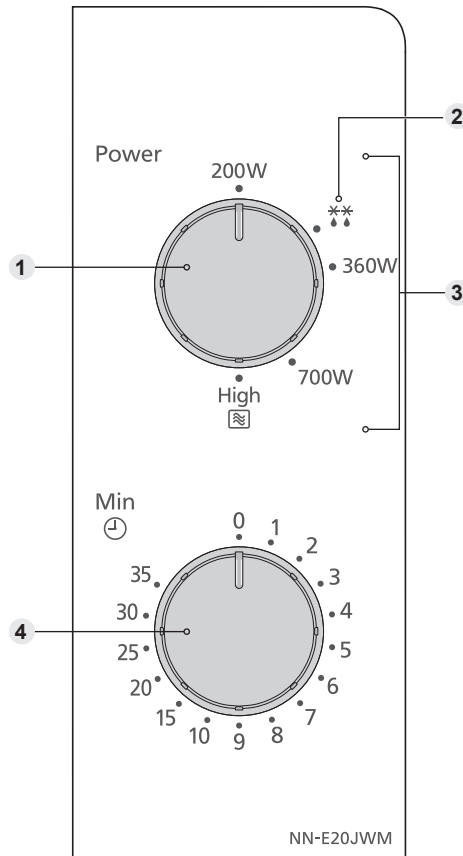
Das Typenschild ist am Gerät angebracht.

### ■ Anmerkung

Diese Abbildung dient zur Bezugnahme.



## Bedienfeld



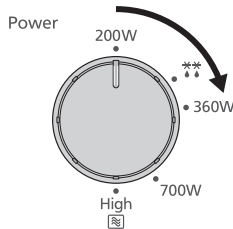
Deutsch

- 1 Drehschalter zur Wahl von Kochen/Auftauen mit Mikrowelle**
- 2 Auftaubetrieb**
- 3 Mikrowellenleistungsstufen**
- 4 Drehschalter für die Zeiteingabe**

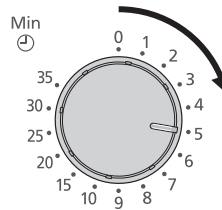
• Ihr Bedienfeld mag anders aussehen, aber die Bezeichnungen und die Funktionalität sind gleich.

## Kochen und Auftauen mit Mikrowelle

Vor Gebrauch des Gerätes vergewissern, dass der Glasdrehteller in der richtigen Position ist.



Drehen Sie den Drehschalter, um die gewünschte Leistungsstufe zu wählen.



Drehen Sie den Drehschalter, um die Kochzeit zu wählen.

Für kurze Kochzeiten drehen Sie den Drehschalter über 2 Minuten hinweg und justieren Sie dann die erforderliche Zeit.

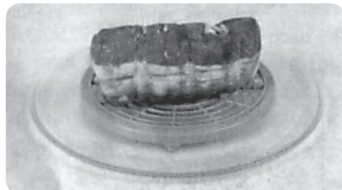
Leistungsstufe	Mikrowelle
Hoch	800 W
Medium/Erwärmen	700 W
Niedrig/Fertigkochen	360 W
Auftauen ***	270 W
Ausquellen	200 W

### ■ Anmerkungen

1. Wenn die Tür bereits geschlossen ist, beginnt das Gerät sofort mit dem Kochen/ Auftauen.
2. Wenn Sie die Speise während des Garvorgangs überprüfen wollen, öffnen Sie einfach die Tür. Dadurch wird der Garvorgang unterbrochen. Um den Garvorgang fortzusetzen, schließen Sie die Tür wieder.
3. Um den Garvorgang zu beenden, stellen Sie den Drehschalter für die Zeiteingabe zurück auf die Nullposition. Sie können die Garzeit während des Gerätebetriebs jederzeit verändern, indem Sie den Drehschalter betätigen und die Zeit entsprechend verlängern bzw. verkürzen.
4. Nach jedem Gebrauch des Gerätes unbedingt den Drehschalter für die Zeiteingabe auf die Nullposition zurückstellen.
5. Nach Ablauf etwa der Hälfte der Auftauzeit wenden Sie das Lebensmittel, entfernen Sie die aufgetauten Teile oder schirmen Sie dünne Enden/Fett/Knochen von Braten mit Alufolie ab. Siehe Hinweise zum Auftauen auf Seite 15.

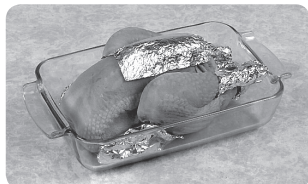
## Hinweise zum Auftauen

### STANDZEIT



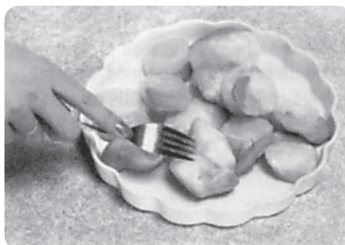
Einzelne Nahrungsmittelportionen können fast unverzüglich nach dem Auftauen gegart werden. Es ist normal, daß größere Portionen in der Mitte noch gefroren sind. Vor dem Garen bitte **mindestens eine Stunde stehenlassen**. Während dieser Standzeit verteilt sich die Temperatur gleichmäßig und das Nahrungsmittel wird durch Wärmeleitung aufgetaut. Falls das Nahrungsmittel nicht sofort weiterverarbeitet wird, sollten Sie es im Kühlschrank aufbewahren. Niemals aufgetaute Lebensmittel wieder einfrieren bevor sie nicht gekocht wurden.

### BRATEN UND GEFLÜGEL



Vorzugsweise sollten Braten auf einen umgedrehten Teller oder ein Kunststoffgestell gelegt werden, sodaß sie nicht im Saft liegen. Es ist äußerst wichtig, daß empfindliche oder herausstehende Teile der Lebensmittel mit kleinen Stücken Alufolie geschützt werden, damit sie nicht garen. Es ist ungefährlich, kleine Stücke Alufolie im Gerät zu verwenden, vorausgesetzt **sie kommen mit den Garraumwänden nicht in Kontakt**.

### HACKFLEISCH, GEWÜRFELTE FLEISCHSTÜCKE ODER FISCH



Da die Außenseite dieser Lebensmittel schnell auftaut, ist es notwendig die Teile während des Auftauvorgangs regelmäßig auseinanderzubrechen und aufgetaute Stücke aus der Mikrowelle zu entfernen.

### KLEINE PORTIONEN / FLEISCHTEILE



Kleine Fleischteile wie Koteletts und Hühnerteile müssen so schnell wie möglich voneinander gelöst werden, damit sie gleichmäßig auftauen. Fettreiche Stellen und Enden tauen schneller auf. Platzieren Sie diese daher nahe der Mitte des Drehtellers oder decken Sie sie ab.

### BROT

Ganze Brote benötigen eine Standzeit, damit der Kern auftauen kann. Sie können die Standzeit verringern, indem Sie Scheiben voneinander trennen und Brötchen und ganze Brote in Hälften schneiden.

## Fragen und Antworten

**F: Warum lässt sich das Mikrowellengerät nicht einschalten?**

- A: Lässt sich das Mikrowellengerät nicht einschalten, dann überprüfen Sie bitte folgendes:
1. Steckt der Netzstecker fest in der Steckdose? Ziehen Sie den Stecker aus der Steckdose und warten Sie 10 Sekunden, bevor Sie diesen wieder hineinstecken.
  2. Überprüfen Sie die Netzsicherung und ersetzen Sie diese gegebenenfalls.
  3. Ist die Netzsicherung in Ordnung, schließen Sie ein anderes Elektrogerät an die Steckdose an. Arbeitet dieses Gerät auch nicht, ist die Steckdose defekt. Arbeitet das Gerät jedoch ordnungsgemäß, ist wahrscheinlich Ihr Mikrowellengerät defekt. Wenden Sie sich in diesem Fall unbedingt an einen Panasonic-Kundendienst.

**F: Das Gerät verursacht Fernsehstörungen. Ist das normal?**

- A: Beim Betrieb des Gerätes können Fernseh- und Radiostörungen auftreten. Es handelt sich um ähnliche Störungen, wie sie durch kleine Elektrogeräte wie Mixer, Staubsauger, Haartrockner usw. verursacht werden können. Dies bedeutet nicht, dass Ihr Gerät defekt ist.

**F: Warum strömt manchmal warme Luft aus dem Mikrowellengerät?**

- A: Die erhitzten Lebensmittel erwärmen den Garraum. Diese warme Luft wird durch die zirkulierende Luftströmung aus dem Gerät heraus befördert. In dieser erwärmten Luft sind keine Mikrowellen enthalten. Die Lüftungsöffnungen dürfen während des Garens in keinem Fall abgedeckt werden.

## Pflege des Mikrowellengerätes

1. Das Gerät muss vor der Säuberung vom Netz getrennt werden.
2. Halten Sie stets den Garraum, die Tür und den Türrahmen sauber. Wenn Nahrungsmittel spritzen oder verschüttete Flüssigkeiten an Geräterwänden, Keramikplatte und den Türdichtungsbereichen haften, wischen Sie sie mit einem feuchten Tuch ab. Scharfe Reinigungs- und Scheuermittel sind nicht empfehlenswert. Reinigen Sie nicht die Mikrowellenzuführung an der rechten Seite des Garraums.  
**VERWENDEN SIE IN KEINEM FALL BACKOFENREINIGUNGSMITTEL.**
3. Verwenden Sie zur Reinigung der gläsernen Mikrowellentür keine Scheuermittel oder scharfe Metallschaber, da dies eine Beschädigung der Oberfläche zur Folge haben und zum Zerspringen des Glases führen könnte.
4. Das Gehäuse des Gerätes sollte mit einem weichen Tuch abgewischt werden. Achten Sie darauf, dass kein Wasser durch die Entlüftungsschlitze ins Geräteinnere gelangt, da das Gerät sonst Schaden nehmen könnte.
5. Wenn das Bedienfeld verschmutzt wird, reinigen Sie es mit einem weichen Lappen. Verwenden Sie keine rauen Reinigungs- oder Scheuermittel auf dem Bedienfeld. Damit es nicht zu einem unvorhergesehenen Betrieb des Gerätes kommt, lassen Sie die Tür des Gerätes beim Säubern des Bedienfelds geöffnet. Stellen Sie nach dem Säubern sicher, dass der Drehschalter für die Zeiteingabe auf die Nullposition gestellt ist.
6. Während des Betriebes kann sich durch Verdampfen von Feuchtigkeit innen oder außen auf dem Sichtfenster des Gerätes Kondenswasser niederschlagen und evtl. unter der Tür abtropfen. Dieser Vorgang ist normal und kann verstärkt bei niedrigen Raumtemperaturen und hoher Luftfeuchtigkeit auftreten. Die Sicherheit des Gerätes ist dadurch nicht beeinträchtigt.
7. Den Glasdrehteller herausnehmen und abkühlen lassen, bevor Sie diesen in warmem Seifenwasser oder in der Spülmaschine reinigen.
8. Der Laufring und der innere Geräteboden sollten regelmäßig gereinigt werden, um Betriebsgeräusche zu vermeiden. Wischen Sie die Bodenfläche des Geräts einfach mit einem milden Reinigungsmittel und heißem Wasser ab und trocknen Sie sie mit einem sauberen Tuch. Der Laufring kann in Wasser mit einem milden Spülmittel abgewaschen werden. Bei wiederholtem Gebrauch sammeln sich Kochdünste an, die aber die Bodenfläche und den Laufring in keiner Form beeinträchtigen. Stellen Sie sicher, dass Sie den Laufring nach dem Herausnehmen und Reinigen wieder korrekt einsetzen.
9. Ein Dampfreiniger darf nicht zur Reinigung verwendet werden.
10. Das Mikrowellengerät darf ausschließlich von einem qualifizierten Panasonic-Kundendienst geprüft oder repariert werden.
11. Wird das Mikrowellengerät nicht in einem sauberen Zustand gehalten, kann dies zu einer Güteminderung der Oberflächen führen, was wiederum eine Beeinträchtigung der Lebensdauer des Geräts mit sich bringen und eventuell eine Gefahr für den Benutzer darstellen kann.
12. Die Entlüftungsschlitze immer sauber halten.  
Überprüfen Sie, dass die Luftabzüge an der Ober-, Unter- und Rückseite des Geräts nicht durch Staub oder anderes Material verstopft werden. Wenn die Luftabzüge verstopft sind, kann dies zu Überhitzung führen und die Funktionsfähigkeit des Geräts beeinträchtigen. Wenn die Lüftungsöffnungen verstopft sind, kann dies zu einem Überhitzen des Geräts führen und dessen Betriebsfähigkeit beeinträchtigen, was eine potenzielle Gefahrensituation darstellt.

## Technische Daten

Netzspannung:	<b>230 V, 50 Hz</b>
Leistungsaufnahme:	<b>Maximum; 1250 W</b>
Ausgangsleistung:	<b>800 W (IEC-60705)</b>
Äußere Abmessungen:	<b>443 mm (B) x 258 mm (H) x 330 mm (T)</b>
Garraumabmessungen:	<b>306 mm (B) x 214 mm (H) x 308 mm (T)</b>
Gesamt-Garraumvolumen:	<b>20 L</b>
Glasdrehteller-Durchmesser:	<b>255 mm</b>
Betriebsfrequenz:	<b>2450 MHz</b>
Nettogewicht:	<b>11 kg</b>
Geräusch:	<b>L<sub>WA</sub> 63 dB</b>

**Die Angaben für Gewicht und Abmessungen sind Annäherungswerte.**

Die Angaben sind Annäherungswerte; Änderungen ohne Vorankündigung sind vorbehalten.

Dieses Produkt erfüllt die europäische EMV-Norm (EMV = elektromagnetische Verträglichkeit) für gegenseitige Beeinflussung EN 55011. Gemäß dieser Norm handelt es sich bei diesem Produkt um ein Gerät der Gruppe 2, Klasse B, und es hält die vorgeschriebenen Grenzen ein. Gruppe 2 bedeutet, dass die Hochfrequenzenergie absichtlich in der Form von elektromagnetischer Strahlung zu dem Zweck erzeugt wird, Speisen zu wärmen und zu kochen. Klasse B bedeutet, dass dieses Produkt in normalen Haushalten benutzt werden kann.



### Informationen zur Entsorgung von Elektro- und Elektronik-Altgeräten (private Haushalte)

Dieses Symbol auf Gerät und/oder Begleitdokumenten bedeutet, dass Elektro- und Elektronik-Altgeräte nicht im Haushaltsmüll entsorgt werden dürfen.

Zur ordnungsgemäßen Behandlung, Wiedergewinnung und Wiederverwertung sind die Geräte bei offiziellen Rücknahmestellen abzugeben, wo sie kostenfrei angenommen werden.

In manchen Ländern können die Geräte beim Kauf eines gleichwertigen Neuprodukts auch beim Fachhändler abgegeben werden.

Durch die ordnungsgemäße Entsorgung dieses Produkts tragen Sie zur Einsparung wertvoller Ressourcen bei und helfen zu vermeiden, dass menschliche Gesundheit und Umwelt durch unsachgemäße Abfallentsorgung geschädigt werden. Informationen zu Ihrer nächsten Annahmestelle erhalten Sie von Ihrer Stadtverwaltung.

Die unsachgemäße Abfallentsorgung kann in Übereinstimmung mit den nationalen Vorschriften strafrechtlich verfolgt werden.

### Für gewerbliche Nutzer in der Europäischen Union

Zur Entsorgung von Elektro- und Elektronikgeräten wenden Sie sich bitte an Ihren Fachhändler oder Lieferanten.

### Information zur Entsorgung in Ländern außerhalb der Europäischen Union

Dieses Symbol ist nur innerhalb der Europäischen Union gültig.

Wenn Sie das Gerät entsorgen möchten, fragen Sie bitte Ihre örtliche Ortsverwaltung oder Ihren Fachhändler, wie das Gerät ordnungsgemäß zu entsorgen ist.

■ Instructions de sûreté importantes. Avant d'utiliser ce four à micro-ondes, veuillez lire attentivement les instructions et précautions et conservez-les pour référence ultérieure.

■ Attention! Inspecter l'appareil pour vérifier que les joints de la porte et les zones de joint de la porte ne sont pas endommagés; si c'est le cas l'appareil ne doit pas être utilisé avant d'avoir été réparé par un technicien formé par le fabricant.

■ Attention! Ne tentez jamais de modifier, d'ajuster ou de réparer la porte, le boîtier du panneau de commandes, les commutateurs de verrouillage de sécurité ou tout autre élément du four. Ne retirez pas le capot du four, car il sert de protection contre les micro-ondes émises par le four. Les réparations doivent être effectuées uniquement par un technicien qualifié.

■ Attention! Les aliments et les liquides ne doivent pas être chauffés dans des récipients fermés hermétiquement car ceux-ci risquent d'exploser.

■ Attention! Lors du réchauffage de liquides, par ex. soupe, des sauces et des boissons dans votre four à micro-ondes, ils peuvent dépasser le point d'ébullition sans que vous remarquiez l'apparition des bulles. Cela peut entraîner un débordement soudain du liquide chaud.

■ Attention! Mélangez ou agitez le contenu des biberons et des petits pots. Vérifiez toujours la température des aliments avant de les proposer à l'enfant afin d'éviter qu'il se brûle.

- Attention! L'appareil doit être débranché de sa source d'alimentation pendant l'entretien et lors du remplacement des pièces. Après le retrait de la fiche d'alimentation, la fiche doit rester visible à l'agent d'entretien afin de s'assurer que toute connexion accidentelle est évitée.
- Attention! Assurez-vous que l'appareil est éteint avant de remplacer la lampe pour éviter tout risque d'électrocution.
- Cet appareil peut être utilisé par les enfants à partir de 8 ans et par les personnes présentant des handicaps moteurs, sensoriels et mentaux ou ayant un manque d'expérience ou de connaissances lorsqu'elles sont supervisées ou instruites par une personne responsable de leur sécurité relative à l'utilisation de l'appareil de manière sûre et lorsqu'elles comprennent les risques que cela présente. Cet appareil n'est pas un jouet. L'appareil ne peut être ni nettoyé ni entretenu par des enfants sans supervision. Gardez l'appareil et son cordon hors de portée des enfants de moins de 8 ans.
- Une fois le four installé, il faut pouvoir facilement couper son alimentation électrique, soit en retirant la prise murale soit en actionnant un disjoncteur ou un fusible.
- Si le cordon d'alimentation est endommagé, il doit être remplacé par le fabricant ou un agent de maintenance similairement qualifié afin d'éviter tout danger.
- Ne pas placer ce four à proximité d'une cuisinière électrique ou à gaz.



- Ce four est prévu uniquement pour une utilisation sur un plan de travail. Il n'est pas conçu pour une utilisation intégrée ou à l'intérieur d'un placard.
- Le four à micro-ondes doit être placé sur une surface plane et stable à 85 cm au dessus du sol, avec le fond positionné contre une cloison. Si vous placez le four au ras du mur, veillez à ce que l'autre côté ou le dessus du four soit totalement libre. Laissez un espace de 15 cm en haut du four.
- Lorsque vous réchauffez des aliments dans des barquettes en plastique ou en papier, surveillez régulièrement la cuisson, car ces types de récipients ont tendance à s'enflammer si surchauffé.
- Si vous constatez la présence de fumée ou de flammes dans le four, tourner le sélecteur de temps en position zéro et laissez la porte fermée de manière à étouffer les flammes. Débranchez le cordon d'alimentation ou coupez le courant au niveau du coupe-circuit ou du disjoncteur.
- Cet appareil est conçu pour être utilisé uniquement dans des applications domestiques et similaires telles que :
  - coins cuisines pour le personnel dans des magasins, des bureaux et autres environnements de travail;
  - fermes;
  - par les clients dans des hôtels, des motels et d'autres environnements résidentiels;
  - environnements de type gîte touristique.

■ Ne cherchez pas à cuire des œufs coques ou des œufs durs dans votre four à micro-ondes. Ils risquent d'exploser sous l'effet de la pression, que ce soit pendant ou même après la cuisson.

■ Veillez à ce que l'intérieur du four et les joints de la porte soient toujours propres. En cas de salissures tenaces sur les parois, la sole céramique, les joints ou les zones de joints de la porte, essuyez-les avec un linge humide. Si le four est très sale, nettoyez-le à l'aide d'un produit de nettoyage non décapant. L'utilisation de détergents puissants ou abrasifs est vivement déconseillée.

#### ■ NE PAS UTILISER DE PRODUITS NETTOYANTS POUR FOURS TRADITIONNELS.

■ Il est indispensable de maintenir propre l'intérieur du four. Le non respect de cette consigne peut entraîner une détérioration notable des revêtements susceptible de réduire la durée de vie de votre appareil et pourrait même présenter un danger.

■ Ne pas utiliser de nettoyeur-vapeur pour le nettoyage de votre four.

■ Ne pas utiliser de produits de nettoyage abrasifs ou ni de racloirs métalliques pointus pour nettoyer la vitre de la porte du four afin de ne pas rayer la surface et de ne pas briser la vitre.

■ Cet appareil n'est pas conçu pour être utilisé au moyen d'une minuterie externe ou d'un système de commande à distance séparé.

- Utilisez uniquement des ustensiles et plats convenant aux fours à micro-ondes.
- Le four à micro-ondes est prévu uniquement pour le réchauffage d'aliments et de boissons. Prendre garde lors de la cuisson d'aliments peu riches en eau, par ex. du pain, du chocolat, des biscuits et des pâtisseries. Ces derniers peuvent facilement brûler, se dessécher ou prendre feu s'ils cuisent trop longtemps. Nous déconseillons de réchauffer des éléments peu riches en eau tels que du popcorn ou des poppadums. Le séchage d'aliments, de journaux ou de vêtements et le réchauffage de coussins chauffants, de pantoufles, d'éponges, de chiffons humides, de chaufferettes, de bouteilles d'eau chaude et similaire risque de conduire à des blessures, à une ignition ou à un feu.
- La lampe du four doit être remplacée par un technicien de maintenance formé par le fabricant. NE PAS tenter de déposer le boîtier extérieur du four.
- Les récipients métalliques ou les plats avec des bordures métalliques ne doivent pas être utilisés durant une cuisson à micro-ondes. Des étincelles se produiront.

## Sommaire

Installation et connexion .....	7
Placement de votre four .....	7
Consignes de sécurité importantes .....	8
Pièces de votre four.....	12
Panneau de commande .....	13
Cuisson et décongélation aux micro-ondes.....	14
Questions et réponses.....	16
Entretien de votre four .....	17
Caractéristiques.....	18

## Merci d'avoir acheté un appareil Panasonic.

Panasonic Corporation Osaka, Japon  
Importé par : Panasonic Marketing Europe GmbH  
Panasonic Testing Centre,  
Winsbergring 15, 22525 Hambourg, Allemagne

## Installation et connexion

### Examen de votre four à micro-ondes

Déballer le four, retirer tout le matériel d'emballage, et rechercher sur le four d'éventuels dommages tels que des bosselures, des fermoirs de portes brisés ou des fentes dans la porte. Si vous trouvez des dommages quelconques, notifiez immédiatement votre revendeur. Ne pas installer un four à micro-ondes endommagé.

### Instructions de mise à la terre

#### ■ Important!

**CET APPAREIL DOIT ÊTRE  
CONVENABLEMENT MIS À LA TERRE  
POUR LA SÉCURITÉ PERSONNELLE.**

Si votre prise CA n'est pas mise à la terre, il est de la responsabilité du client de la remplacer par une prise murale convenablement mise à la terre.

### Tension de fonctionnement

La tension doit être la même que celle indiquée sur l'étiquette du four. Si une tension supérieure à celle indiquée est utilisée, ceci peut cause un incendie ou d'autres dégâts.

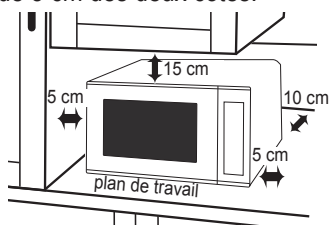
## Placement de votre four

Ce four est prévu uniquement pour une utilisation sur un plan de travail. Il n'est pas conçu pour une utilisation intégrée ou à l'intérieur d'un placard.

1. Placer le four sur une surface plate et stable, à 85 cm au dessus du sol.
2. Pour un bon fonctionnement, assurer une circulation d'air suffisante pour le four.

### Utilisation sur un plan de travail :

Laissez un espace de 15 cm en haut du four, de 10 cm à l'arrière et de 5 cm des deux côtés.



Si vous placez le four contre le mur, veillez à ce que l'autre côté ou le dessus du four soit totalement libre.

3. Une fois le four installé, il faut pouvoir facilement couper son alimentation électrique, soit en retirant la prise murale soit en actionnant un

disjoncteur ou un fusible.

4. Ne pas placer ce four à proximité d'une cuisinière électrique ou à gaz.
5. Le cordon d'alimentation ne doit pas toucher l'extérieur du four. Maintenir le cordon à l'écart des surfaces chaudes. Ne pas laisser le cordon pendre au dessus du bord d'une table ou d'une surface de travail. Ne pas immerger le cordon, la prise ou le four dans de l'eau.
6. Le pied ne doit pas être enlevé.
7. Cet appareil est conçu pour être utilisé uniquement dans des applications domestiques et similaires telles que :
  - coins cuisines pour le personnel dans des magasins, des bureaux et autres environnements de travail;
  - fermes;
  - par les clients dans des hôtels, des motels et d'autres environnements résidentiels;
  - environnements de type gîte touristique.Ne pas utiliser à l'extérieur.

## Placement de votre four

8. Éviter d'utiliser le four dans une humidité élevée.
9. Ne pas obstruer les ouvertures d'aération sur le côté gauche et l'arrière du four. Si ces ouvertures sont bloquées durant le fonctionnement, le four risque de surchauffer. Dans un tel cas, le four est protégé par un dispositif de sécurité thermique et reprend le fonctionnement uniquement après avoir refroidi.
10. Cet appareil n'est pas conçu pour être utilisé au moyen d'une minuterie externe ou d'un système de commande à distance séparé.

## Consignes de sécurité importantes

1. Les joints de la porte et les zones de joint de la porte doivent être nettoyés avec un chiffon humide. Inspecter l'appareil pour vérifier que les joints de la porte et les zones de joint de la porte ne sont pas endommagés; si c'est le cas l'appareil ne doit pas être utilisé avant d'avoir été réparé par un technicien formé par le fabricant.
2. Ne tentez jamais de modifier, d'ajuster ou de réparer la porte, le boîtier du panneau de commandes, les commutateurs de verrouillage de sécurité ou tout autre élément du four. Ne retirez pas le capot du four, car il sert de protection contre les micro-ondes émises par le four.  
**Les réparations doivent être effectuées uniquement par un technicien qualifié.**
3. Ne pas utiliser cet appareil si le CORDON OU la PRISE sont endommagés, s'il ne fonctionne pas correctement ou s'il a été endommagé ou s'il a chuté. Il est dangereux pour toute personne autre qu'un technicien de service formé par le fabricant d'effectuer une réparation.
4. Si le cordon d'alimentation est endommagé, il doit impérativement être remplacé par le fabricant ou un technicien formé par le fabricant.
5. Les aliments et les liquides ne doivent pas être chauffés dans des récipients fermés hermétiquement car ceux-ci risquent d'exploser.
6. Cet appareil peut être utilisé par les enfants à partir de 8 ans et par les personnes présentant des handicaps moteurs, sensoriels et mentaux ou ayant un manque d'expérience ou de connaissances lorsqu'elles sont supervisées ou instruites par une personne responsable de leur sécurité relative à l'utilisation de l'appareil de manière sûre et lorsqu'elles comprennent les risques que cela présente. Cet appareil n'est pas un jouet. L'appareil ne peut être ni nettoyé ni entretenu par des enfants sans supervision. Gardez l'appareil et son cordon hors de portée des enfants de moins de 8 ans.

## Utilisation de votre four

- Ne pas utiliser le four pour toute autre fin que la préparation d'aliments. Ce four est spécifiquement conçu pour réchauffer ou cuisiner des aliments. Ne pas utiliser ce four pour réchauffer des produits chimiques ou d'autres produits non-alimentaires.
- Avant utilisation, vérifier que les accessoires / récipients sont adaptés à l'utilisation dans des fours à micro-ondes.
- Lorsque le four n'est pas utilisé, n'y ranger aucun objet à l'intérieur au cas où il est accidentellement mis sous tension.
- L'appareil ne doit pas être utilisé SANS ALIMENT DANS LE FOUR. Un tel fonctionnement risque d'endommager l'appareil.
- Si vous constatez la présence de fumée ou de flammes dans le four, tourner le sélecteur de temps en position zéro et laissez la porte fermée de manière à étouffer les flammes. Débranchez le cordon d'alimentation ou coupez le courant au niveau du coupe-circuit ou du disjoncteur.

## Fonctionnement du moteur de ventilation

- Après utilisation du four, le moteur du ventilateur peut tourner quelques minutes afin de refroidir les composants électriques. Ceci est normal et vous pouvez retirer les aliments même si le moteur du ventilateur fonctionne. Vous pouvez continuer à utiliser le four durant ce temps.

## Éclairage du four

- Lorsqu'il s'avère nécessaire de remplacer l'éclairage du four, veuillez consulter votre revendeur.

## Accessoires

- Le four est équipé de toute une série d'accessoires. Toujours suivre les instructions données quant à l'utilisation des accessoires.

## Plateau de verre

- Ne pas utiliser le four sans la couronne de galets et le plateau de verre en place.
- Ne jamais utiliser un autre type de plateau de verre que celui spécifiquement conçu pour ce four.
- Quand le plateau en verre est chaud, attendre qu'il refroidisse avant de le laver ou de le plonger dans l'eau.
- Le plateau de verre peut tourner dans n'importe quel sens.
- Si l'aliment ou le plat de cuisson sur le plateau de verre touche les parois du four et arrête la rotation du plateau, ce dernier tournera automatiquement dans le sens opposé. Ceci est normal.
- Ne placez pas d'aliments directement sur le plateau de verre.

## Couronne de galets

- La couronne de galets et le bas du four doivent être nettoyés fréquemment afin de réduire le bruit et l'accumulation de restes d'aliments.
- La couronne de galets doit toujours être utilisée avec le plateau de verre pour la cuisson.

## Consignes de sécurité importantes

### Temps de cuisson

- Le temps de cuisson dépend de l'état, de la température, de la quantité d'aliments et du type de récipient.
- Commencer avec le temps de cuisson minimum afin d'éviter toute surcuisson. Si la nourriture n'est pas assez cuite, vous pourrez toujours la cuire un peu plus longtemps.

#### ■ Important!

**Si les temps de cuisson recommandés sont dépassés, les aliments risquent d'être gâchés et, dans des cas extrêmes, de prendre feu et d'endommager l'intérieur du four.**

### Petites quantités de nourriture

- De petites quantités de nourriture ou des aliments peu riches en eau peuvent brûler, se dessécher ou s'enflammer si cuits trop longtemps. Si des aliments prennent feu dans le four, maintenir la porte du four fermée, mettre le four hors tension et débrancher le cordon d'alimentation de la prise.

### Aliments peu riches en eau

- Le four à micro-ondes est prévu uniquement pour le réchauffage d'aliments et de boissons. Prendre garde lors de la cuisson d'aliments peu riches en eau, par ex. du pain, du chocolat, des biscuits et des pâtisseries. Ces derniers peuvent facilement brûler, se dessécher ou prendre feu s'ils cuisent trop longtemps. Nous déconseillons de réchauffer des éléments peu riches en eau tels que du popcorn ou des poppads. Le séchage d'aliments, de journaux ou de vêtements et le réchauffage de coussins chauffants, de pantoufles, d'éponges, de chiffons humides, de chaufferettes, de bouteilles d'eau chaude et similaire risque de conduire à des blessures, à une ignition ou à un feu.

### Oufs

- Ne cherchez pas à cuire des œufs coques ou des œufs durs dans votre four à micro-ondes. Ils risquent d'exploser sous l'effet de la pression, que ce soit pendant ou même après la cuisson.

### Perçage de la peau

- Les aliments à peau ou à enveloppe imperméable tels que les pommes de terre, les jaunes d'œufs et les saucisses doivent être piqués avant d'être cuits par MICRO-ONDES afin d'éviter qu'ils n'éclatent.

### Thermomètre à viande

- Utiliser un thermomètre à viande pour vérifier le degré de cuisson des rôtis et des volailles uniquement lorsque ceux-ci ont été retirés du four. Ne pas utiliser un thermomètre à viande conventionnel dans le four à micro-ondes parce qu'il risque de provoquer des étincelles.



## Liquides

- Lors du réchauffage de liquides, par ex. soupe, des sauces et des boissons dans votre four à micro-ondes, ils peuvent dépasser le point d'ébullition sans que vous remarquiez l'apparition des bulles. Cela peut entraîner un débordement soudain du liquide chaud.

Pour éviter cet inconvénient, respecter les règles suivantes :

- Éviter d'utiliser des récipients à bords droits avec des goulots étroits.
- Ne pas surchauffer.
- Mélanger le liquide avant de placer le récipient dans le four et répéter cette opération à mi-cuisson.
- Une fois le liquide réchauffé, le laisser reposer un court instant dans le four, puis le mélanger à nouveau avant de retirer précautionneusement le récipient.

## Papier / plastique

- Lorsque vous réchauffez des aliments dans des barquettes en plastique ou en papier, surveillez régulièrement la cuisson, car ces types de récipients ont tendance à s'enflammer si surchauffés.
- N'utiliser aucun papier recyclé (par exemple du papier essuie-tout), sauf s'il est stipulé qu'il convient aux fours à micro-ondes. Les produits en papier recyclé peuvent contenir des impuretés qui risquent de provoquer des étincelles ou de s'enflammer en cours de d'utilisation.
- Retirez les liens métalliques de fermeture des sacs de cuisson avant de les placer dans le four.

## Ustensiles / Papier aluminium

- Ne pas réchauffer des canettes ou des bouteilles fermées, car celles-ci risquent d'exploser.
- Les récipients métalliques ou les plats avec des bordures métalliques ne doivent pas être utilisés durant une cuisson à micro-ondes. Des étincelles se produiront.
- Si vous utilisez du papier aluminium, une pique à viande ou des objets métalliques, la distance entre ces matériaux et les parois du four doit être d'au moins 2 cm afin d'éviter les étincelles.

## Biberons / petits pots pour bébés

- La partie supérieure, la tétine ou le couvercle des biberons ou des petits pots pour bébés doivent être retirés avant de les placer dans le four.
- Mélangez ou agitez le contenu des biberons et des petits pots.
- Vérifiez toujours la température des aliments avant de les proposer à l'enfant afin d'éviter qu'il se brûle.

## Pièces de votre four

### 1. Touche d'ouverture de la porte

Appuyez pour ouvrir la porte.

L'ouverture de la porte pendant la cuisson interrompt le processus de cuisson sans annuler le programme. La cuisson reprend après que la porte soit fermée. Il est tout à fait sûr d'ouvrir la porte à tout moment pendant un programme de cuisson et il n'y a aucun risque d'exposition aux micro-ondes.

### 2. Hublot de four

### 3. Prise d'air

### 4. Guide d'alimentation micro-ondes (Ne pas enlever.)

### 5. Prise d'air externe

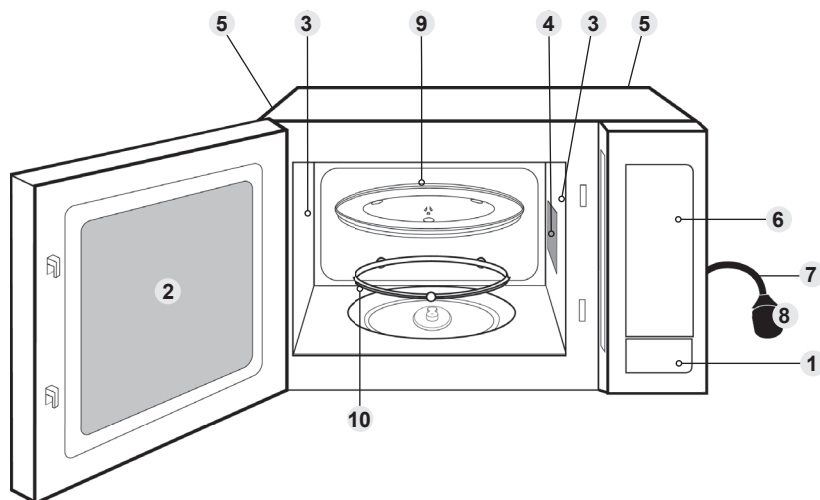
### 6. Panneau de commande

### 7. Cordon d'alimentation

### 8. Prise

### 9. Plateau de verre

### 10. Couronne de galets

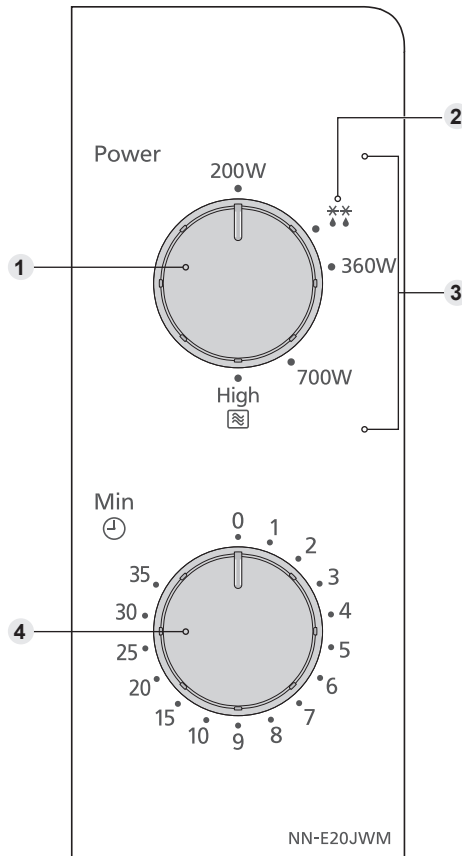


Une étiquette d'identification est fixée sur la surface extérieure.

### ■ Remarque

Cette illustration est à seule fin de référence.

## Panneau de commande

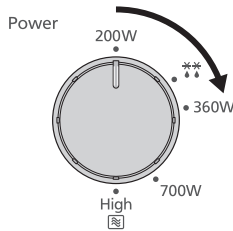


- 1 Sélecteur micro-onde/décongélation**
- 2 Puissance décongélation**
- 3 Puissances micro-ondes**
- 4 Sélecteur de temps**

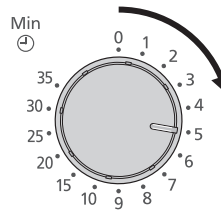
• Votre panneau de contrôle peut avoir des différences d'aspect, mais les mots et la fonctionnalité seront les mêmes.

## Cuisson et décongélation aux micro-ondes

Le plateau de verre doit toujours être en place lors de l'utilisation du four.



Tournez le sélecteur pour choisir le niveau de puissance désiré.



Tournez le sélecteur pour régler le temps de cuisson.

Pour un temps de cuisson court, tournez le sélecteur à 2 minutes et régler au temps requis.

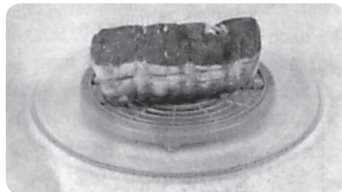
Niveau de puissance	Micro-ondes
Fort	800 W
Moyen	700 W
Doux	360 W
Décongélation ❄️❄️	270 W
Chaud	200 W

### ■ Remarques

1. Si la porte est déjà fermée, le four commencera immédiatement à cuire/décongeler.
2. Vous pouvez vérifier l'aliment et sa cuisson en ouvrant simplement la porte. Le four s'arrêtera automatiquement de fonctionner. La cuisson reprendra sitôt la porte refermée.
3. Pour arrêter la cuisson, mettre le sélecteur de temps en position zéro. Le temps de cuisson peut être remis à zéro à tout moment durant le cycle de cuisson en tournant le sélecteur.
4. Lorsque l'aliment est retiré en fin de cuisson, vérifiez que le sélecteur de temps soit bien ramené à zéro.
5. Autour de la moitié du temps de décongélation, retournez les aliments, retirez la partie/aliment décongelé, ou protégez les fines extrémités/cors gras/os de rôti avec du papier d'aluminium. Se référer aux conseils pour la décongélation en page 15.

## Conseils pour la décongélation

### TEMPS DE REPOS



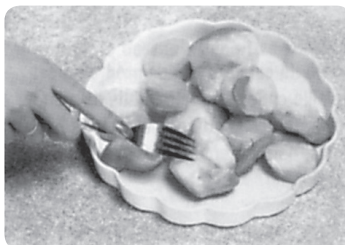
Les petites pièces peuvent être cuites presque immédiatement après la décongélation. Il est normal que les grosses pièces soient encore congelées au centre. Il faut leur laisser **au minimum une heure** de repos avant de les cuire. Pendant ce temps de repos, la température s'homogénéise et la décongélation se poursuit par conduction. Note: Si l'aliment n'est pas destiné à être cuit immédiatement, le conserver au réfrigérateur. Ne jamais recongeler un aliment décongelé sans le cuire au préalable.

### LES RÔTIS AVEC OS ET LES VOLAILLES ENTIÈRES



Il est préférable de placer les rôtis sur une soucoupe retournée ou bien une passoire en plastique afin qu'ils ne trempent pas dans le liquide d'exsudation. Il est indispensable de protéger les parties fines ou protubérantes de ces aliments avec de petits morceaux de papier aluminium afin d'éviter un début de cuisson de ces parties. Il n'est pas dangereux d'utiliser des petits morceaux de papier aluminium dans votre four, à condition **qu'ils ne touchent pas les parois du four**.

### LA VIANDE HACHÉE OU EN CUBES, LES PETITS CRUSTACÉS



Les parties extérieures de ces aliments décongelant rapidement, il faut les séparer, briser les blocs en morceaux à plusieurs reprises pendant la décongélation et les retirer au fur et à mesure qu'ils sont décongelés.

### PETITES PIÈCES



Les côtelettes et les morceaux de poulet doivent être séparés sitôt que possible pour faciliter une décongélation homogène. Les parties grasses et les extrémités décongèlent plus rapidement. Placez-les vers le centre du plateau ou protégez-les.

### LE PAIN

Les boules et les miches de pain nécessitent un temps de repos pour permettre une décongélation à coeur. Ce temps de repos sera plus court si le pain est coupé en tranches ou même en 2 morceaux.

## Questions et réponses

**Q: Pourquoi mon four ne s'allume-t-il pas ?**

**R:** Lorsque le four ne s'allume, vérifier ce qui suit :

1. Le four est-il solidement branché ? Retirer la fiche de la prise, attendre 10 secondes et la réinsérer.
2. Vérifier le disjoncteur et le fusible. Réarmer le disjoncteur ou remplacer le fusible s'il s'est déclenché ou a grillé.
3. Si le disjoncteur ou le fusible sont en état de marche, brancher un autre appareil dans la prise. Si l'autre appareil fonctionne, il existe probablement un problème au niveau du four. Si l'autre appareil ne fonctionne pas, il existe probablement un problème au niveau de la prise. S'il semble qu'il existe un problème au niveau du four, contacter un centre d'entretien agréé.

**Q: Mon four provoque des interférences sur ma télévision. Est-ce normal ?**

**R:** Certaines interférences radio et TV peuvent se produire lorsque vous cuisinez avec le four. Ces interférences sont similaires aux interférences provoquées par de petits appareils tels que des mixeurs, des aspirateurs, des sèche-cheveux, etc. Ceci n'indique pas un problème avec votre four.

**Q: Parfois de l'air chaud sort des prises d'air du four. Pourquoi ?**

**R:** La chaleur dégagée des aliments en cours de cuisson réchauffe l'air du compartiment du four. L'air réchauffé est emporté hors du four par la circulation d'air dans le four. Il ne se trouve pas de micro-ondes dans l'air. Les prises d'air du four ne doivent jamais être bloquées durant la cuisson.

## Entretien de votre four

1. Le four doit être débranché avant le nettoyage.
2. Veillez à ce que l'intérieur du four et les joints de la porte soient toujours propres. En cas de salissures tenaces sur les parois, la sole céramique, les joints ou les zones de joints de la porte, essuyez-les avec un linge humide. Si le four est très sale, nettoyez-le à l'aide d'un produit de nettoyage non décapant. L'utilisation de détergents puissants ou abrasifs est vivement déconseillée. Évitez de nettoyer la zone du guide d'alimentation du micro-ondes qui se trouve côté droit dans la cavité du four.  
**NE PAS UTILISER DE PRODUITS NETTOYANTS POUR FOURS TRADITIONNELS.**
3. Ne pas utiliser de nettoyeurs durs ou abrasifs ni de grattoirs en métal aiguisé pour nettoyer la vitre de la porte du four car ils risquent d'érafler la surface, ce qui peut conduire à l'éclatement du verre.
4. La surface extérieure du four doit être nettoyée avec un chiffon humide. Afin de ne pas endommager les pièces de fonctionnement à l'intérieur du four, ne pas laisser d'eau couler dans les ouvertures de ventilation.
5. Si le panneau de commande devient sale, le nettoyer à l'aide d'un chiffon doux. Ne pas utiliser de nettoyeurs durs ou abrasifs sur le panneau de commande. Lors du nettoyage du panneau de commande, laissez la porte ouverte pour éviter toute mise en route accidentelle. Après nettoyage, assurez-vous que le sélecteur de temps est en position zéro.
6. Si de la vapeur s'accumule à l'intérieur ou autour de l'extérieur de la porte du four, essuyer avec un chiffon doux. Ceci peut se produire lorsque le four est utilisé dans un environnement fortement humide et n'indique en rien un dysfonctionnement de l'appareil.
7. Il est nécessaire à l'occasion de retirer le plateau de verre pour le nettoyage. Laver le plateau dans de l'eau savonneuse chaude ou dans un lave-vaisselle.
8. La couronne de galets et la sole du compartiment du four doivent être nettoyées régulièrement pour éviter un bruit excessif. Essuyer simplement la surface inférieure du four avec un détergent doux et de l'eau chaude puis sécher avec un chiffon propre. La couronne de galets peut être lavée dans de l'eau légèrement savonneuse. Les vapeurs de cuisson s'accumulent durant une utilisation répétée mais n'affectent en aucun cas la surface inférieure ou la couronne de galets. Après dépose de la couronne de galets de la sole du compartiment pour nettoyage, veiller à la replacer dans la bonne position.
9. Ne pas utiliser de nettoyeur-vapeur pour le nettoyage de votre four.
10. Ce four doit être entretenu uniquement par du personnel qualifié. Pour l'entretien ou la réparation du four, contacter le revendeur agréé le plus proche.
11. Il est indispensable de maintenir propre l'intérieur du four. Le non respect de cette consigne peut entraîner une détérioration notable des revêtements susceptible de réduire la durée de vie de votre appareil et pourrait même présenter un danger.
12. Maintenir propres les prises d'air en permanence. Vérifier qu'aucune poussière ou autres matériaux n'obstruent les prises d'air en haut, en bas et à l'arrière du four. Si les prises d'air sont obstruées, ceci risque de causer une surchauffe qui peut affecter le fonctionnement du four et aboutir potentiellement à une situation dangereuse.

## Caractéristiques

Source d'alimentation : **230 V, 50 Hz**  
Consommation électrique :  
**Maximum; 1 250 W**  
**800 W (IEC-60705)**  
Sortie :  
Dimensions extérieures :  
**443 mm (L) x 330 mm (P) x 258 mm (H)**  
Dimensions du compartiment de cuisson :  
**306 mm (L) x 308 mm (P) x 214 mm (H)**  
Volume Total de la Cavité : **20 L**  
Diamètre du Plateau de Verre : **255 mm**  
Fréquence de Fonctionnement : **2 450 MHz**  
Poids net : **11 kg**  
Niveau sonore : **L<sub>WA</sub> 63 dB**

**Le poids et les dimensions indiqués sont approximatifs.**

Ces spécifications peuvent changer sans préavis.

Cet équipement se conforme à la norme européenne de perturbations CEM (CEM = compatibilité électromagnétique) EN 55011. Selon cette norme ce produit est un équipement de groupe 2, classe B et se trouve à l'intérieur des limites requises. Groupe 2 signifie que l'énergie de radiofréquence est produite volontairement, sous la forme d'un rayonnement électromagnétique à des fins de réchauffement ou de cuisson des aliments. Classe B signifie que ce produit peut être utilisé dans des zones d'habitation normales.



**Informations utilisateur sur l'élimination des déchets d'équipements électriques et électroniques (appareils ménagers domestiques)**

Ce symbole sur les produits et / ou les documents d'accompagnement signifie que les produits électriques et électroniques usagés ne doivent pas être mélangés avec les ordures ménagères.

Pour un traitement, une récupération et un recyclage appropriés, veuillez déposer ces produits aux points de collecte désignés, où ils seront acceptés sur une base gratuite.

Sinon, dans certains pays, vous pouvez renvoyer vos produits à votre revendeur local lors de l'achat d'un produit neuf équivalent.

La mise au rebut de ce produit permettra d'économiser des ressources précieuses ainsi que de prévenir d'éventuels effets négatifs sur la santé humaine et l'environnement qui pourraient sinon résulter d'une manipulation inappropriée des déchets. Veuillez contacter les autorités locales pour plus de détails sur votre point de collecte le plus proche.

Des sanctions peuvent être appliquées en cas d'élimination incorrecte de ces déchets, conformément à la législation nationale.

### **Pour les utilisateurs professionnels de l'Union européenne**

Si vous souhaitez vous défaire d'équipements électriques et électroniques, veuillez contacter votre revendeur ou votre fournisseur pour plus d'informations.

### **Informations sur la mise au rebut pour d'autres pays en dehors de l'Union européenne**

Ce symbole est valide uniquement dans l'Union européenne.

Si vous souhaitez éliminer ce produit, veuillez contacter les autorités locales ou votre revendeur et demander la méthode d'élimination appropriée.



- Istruzioni importanti per la sicurezza. Prima di utilizzare il forno, leggere attentamente le istruzioni e le precauzioni e conservarle per consultazioni future.
- Avvertenze! Ispezionare l'apparecchio per individuare eventuali danni alle guarnizioni dello sportello e alle superfici circostanti. Qualora tali parti risultino danneggiate, non utilizzare il forno finché non viene riparato da un tecnico qualificato dell'azienda produttrice.
- Avvertenze! Non cercare in alcun modo di modificare o riparare il forno in NESSUNA delle sue parti. Non rimuovere il pannello esterno dal forno per nessun motivo, poiché esso protegge dall'esposizione dell'energia delle microonde. Le riparazioni devono essere eseguite esclusivamente da personale tecnico qualificato.
- Avvertenze! Liquidi o altri cibi non devono essere riscaldati in contenitori sigillati poiché questi potrebbero esplodere.
- Avvertenze! Quando si riscaldano dei liquidi (come ad es. zuppe, salse e bevande), è possibile che si surriscaldino eccessivamente. Ciò potrebbe comportare un traboccamento improvviso di liquido bollente.
- Avvertenze! Mescolare o agitare bene il contenuto di biberon e vasetti di alimenti per bambini. Per evitare bruciature, controllare la temperatura prima di consumare gli alimenti.

- **Avvertenze!** Scollegare l'apparecchio dalla fonte di alimentazione durante le operazioni di assistenza e durante la sostituzione dei pezzi. Dopo averla staccata, la spina di alimentazione deve rimanere visibile all'operatore di assistenza per evitare la riconnessione accidentale.
- **Avvertenze!** Accertarsi che l'apparecchio sia spento prima di sostituire la lampadina per evitare il rischio di scosse elettriche.
- Questo apparecchio può essere utilizzato da bambini di età superiore agli 8 anni e da persone con capacità fisiche, sensoriali o mentali ridotte oppure inesperte solo nel caso in cui ricevano supervisione o istruzioni da parte di una persona responsabile della loro sicurezza per quanto riguarda l'uso sicuro dell'apparecchio e siano consapevoli dei rischi che si corrono. I bambini non devono giocare con l'apparecchio. Le operazioni di pulizia e manutenzione non devono essere eseguite da bambini senza l'opportuna supervisione. Tenere l'apparecchio e il cavo fuori dalla portata dei bambini di età inferiore agli 8 anni.
- Sistemare il forno in modo che sia facile scollegare l'apparecchio dalla rete elettrica estraendo la spina o agendo su un interruttore generale.
- Non utilizzare l'apparecchio se ha il cavo elettrico o la spina danneggiati, se non funziona in modo corretto o se è stato danneggiato o fatto cadere.

- Non posizionare il forno in prossimità di fornelli elettrici o a gas.
- Il forno è progettato per essere utilizzato esclusivamente su un ripiano. Non deve essere incorporato o incassato in altri elementi.
- Il forno deve essere sistemato su una superficie stabile e piana, a più di 85 cm da terra, con il retro posto contro una parete posteriore. Se un lato del forno è posto rasente ad una parete, l'altro lato o la superficie superiore non devono essere bloccati o aderire ad un'altra superficie. Lasciare 15 cm di spazio dalla superficie superiore del forno.
- Se si riscalda il cibo in contenitori di carta e/o di plastica, controllare il forno poiché questo tipo di contenitori possono incendiarsi se surriscaldati.
- Se nel forno si sviluppa fumo o si verifica un incendio, ruotare la manopola di impostazione tempo sullo zero e tenere chiuso lo sportello per soffocare le fiamme. Staccare il cavo di alimentazione oppure interrompere l'alimentazione a livello del fusibile o del pannello dell'interruttore di circuito.
- Questo forno è stato progettato per uso domestico e per applicazioni simili quali:
  - cucine del personale in negozi, uffici e altri luoghi di lavoro;
  - strutture agrituristiche;
  - da clienti di hotel, motel e altre strutture residenziali;
  - strutture tipo bed and breakfast.

- Non cuocere le uova nel loro guscio e le uova sode intere nel forno a MICROONDE. La pressione all'interno del forno può aumentare fino a provocare l'esplosione delle uova, anche dopo che la fase di riscaldamento del forno a microonde è terminata.
- Mantenere puliti l'interno del forno, le giunture della porta e le superfici vicine a queste. Rimuovere con un panno umido eventuali schizzi di cibo o di liquidi che aderiscano alle pareti dell'apparecchio, al vassoio di ceramica, alle giunture della porta e alle superfici vicine. È possibile utilizzare un detergente neutro nel caso in cui le giunture fossero molto sporche. Non è raccomandato l'uso di detersivi concentrati o abrasivi.
- **NON UTILIZZARE I PRODOTTI PER LA PULIZIA DEI FORNI DISPONIBILI IN COMMERCIO.**
- La mancanza di attenzione alla pulizia del forno può portare al deterioramento delle superfici, riducendo la vita operativa dell'apparecchio e creando situazioni a rischio.
- Non utilizzare pulitori a vapore.
- Non utilizzare detersivi abrasivi o raschietti di metallo appuntiti per pulire il vetro del forno in quanto possono graffiare la superficie e, di conseguenza, danneggiare il vetro.
- Questo apparecchio non è stato progettato per poter essere azionato tramite un timer esterno o un sistema di comando a distanza separato.

■ Utilizzare esclusivamente utensili che siano adatti per forni a microonde.

■ Il forno a microonde è stato progettato esclusivamente per il riscaldamento di alimenti e bevande. Prestare particolare attenzione quando si riscaldano alimenti a basso contenuto d'acqua, ad es. prodotti di panetteria, cioccolato, biscotti e dolci. Questo tipo di alimenti possono infatti bruciarsi, seccarsi eccessivamente o incendiarsi se cotti troppo a lungo. Si sconsiglia il riscaldamento di alimenti a basso contenuto d'acqua quali popcorn o focacce. L'asciugatura di alimenti, giornali o vestiario e il riscaldamento di cuscini riscaldanti, pantofole, spugne, panni umidi, borse per il ghiaccio, borse dell'acqua calda e oggetti simili potrebbero causare infortuni o incendi.

■ La lampadina del forno deve essere sostituita da un tecnico qualificato dell'azienda produttrice. NON tentare di rimuovere i pannelli esterni del forno.

■ Non utilizzare recipienti in metallo o stoviglie con inserti in metallo per la cottura a microonde. Questi potrebbero infatti causare l'emissione di scintille.

## Indice

Installazione e connessione del forno alla rete elettrica .....	7
Sistemazione del forno .....	7
Istruzioni importanti per la sicurezza .....	8
Componenti del forno .....	12
Pannello dei comandi .....	13
Cottura e scongelamento con il forno a microonde .....	14
Domande e risposte .....	16
Cura del forno .....	17
Specifiche .....	18

**Grazie di aver acquistato un apparecchio Panasonic.**

Panasonic Corporation Osaka, Giappone  
Importato da: Panasonic Marketing Europe GmbH  
Panasonic Testing Centre,  
Winsbergring 15, 22525 Amburgo, Germania

## Installazione e connessione del forno alla rete elettrica

**Esaminate il vostro forno a microonde**  
Togliere il forno dall'imballo avendo cura di rimuovere tutto il materiale di imballaggio, ed esaminarlo per verificare che non siano presenti danni quali ammaccature, rotture delle chiusure o incrinature dello sportello. Avvertire subito il rivenditore se si riscontrano danni. Non installare il forno se risulta danneggiato.

### Istruzioni per la messa a terra

#### ■ Importante!

**PER LA SICUREZZA PERSONALE QUESTO ELETTRODOMESTICO NECESSITA DI UNA CORRETTA MESSA A TERRA.**

Se la presa di corrente è sprovvista di messa a terra, è responsabilità e obbligo dell'acquirente sostituirla con una che ne sia fornita.

### Tensione di alimentazione

La tensione di alimentazione deve essere quella specificata sulla targhetta dei dati caratteristici applicata al forno. L'uso di tensioni più elevate è pericoloso e può essere causa di incendi o danni di altro tipo.

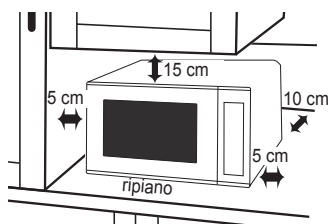
## Sistemazione del forno

Il forno è progettato per essere utilizzato esclusivamente su un ripiano. Non deve essere incorporato o incassato in altri elementi.

1. Sistemare il forno su una superficie stabile e piana, a più di 85 cm da terra.
2. Per un funzionamento corretto, assicurarsi che il forno possa disporre di una sufficiente circolazione dell'aria.

### Sistemazione su un piano:

Lasciare 15 cm di spazio dalla parte superiore del forno, 10 cm da quella posteriore e 5 cm da entrambe le superfici laterali.



Se un lato del forno è posto rasente ad una parete, l'altro lato o la superficie superiore non deve essere bloccata o aderire ad un'altra superficie.

3. Sistemare il forno in modo che sia facile scollegare l'apparecchio dalla rete elettrica estraendo la spina o agendo su un interruttore generale.
4. Non posizionare il forno in prossimità di fornelli elettrici o a gas.
5. Il cavo di alimentazione non deve toccare le pareti esterne del forno. Non deve inoltre entrare in contatto con superfici calde. Non lasciare il cavo sospeso sopra un tavolo o un piano di lavoro. Non immergere il cavo di alimentazione, la spina o il forno stesso nell'acqua.
6. Non rimuovere i piedini d'appoggio del forno.
7. Questo forno è stato progettato per uso domestico e per applicazioni simili quali:
  - cucine del personale in negozi, uffici e altri luoghi di lavoro;
  - strutture agrituristiche;
  - da clienti di hotel, motel e altre strutture residenziali;
  - strutture tipo bed and breakfast.Non utilizzare all'aperto.

## Sistemazione del forno

8. Non usare il forno in ambienti con elevata percentuale di umidità.
9. Non ostruire le fessure di ventilazione sul lato destro e su quello posteriore del forno. Se queste aperture vengono ostruite mentre l'apparecchio è in funzione, il forno può surriscaldarsi. In questo caso l'elettrodomestico è protetto da un dispositivo termico di sicurezza e il funzionamento viene ripristinato soltanto dopo il raffreddamento del forno.
10. Questo apparecchio non è stato progettato per poter essere azionato tramite un timer esterno o un sistema di comando a distanza separato.

## Istruzioni importanti per la sicurezza

1. Le guarnizioni dello sportello e le superfici circostanti devono essere puliti con un panno umido. Ispezionare l'apparecchio per individuare eventuali danni alle guarnizioni dello sportello e alle superfici circostanti. Qualora tali parti risultino danneggiate, non utilizzare il forno finché non viene riparato da un tecnico qualificato dell'azienda produttrice.
2. Non cercare in alcun modo di modificare o riparare il forno in **NESSUNA** delle sue parti. Non rimuovere il pannello esterno dal forno per nessun motivo, poiché esso protegge dall'esposizione all'energia delle microonde. **Le riparazioni devono essere eseguite esclusivamente da personale tecnico qualificato.**
3. Non utilizzare l'apparecchio se il CAVO ELETTRICO o la SPINA sono danneggiati, se non funziona in modo corretto o se è stato danneggiato o fatto cadere. Tentare di riparare il forno è pericoloso per chiunque non sia un tecnico dell'assistenza appositamente istruito dal produttore.
4. Se viene danneggiato il cavo dell'apparecchio, deve essere sostituito da un cavo speciale fornito dal fabbricante e installato da un centro di assistenza autorizzato Panasonic.
5. Liquidi o altri cibi non devono essere riscaldati in contenitori sigillati poiché questi potrebbero esplodere.
6. Questo apparecchio può essere utilizzato da bambini di età superiore agli 8 anni e da persone con capacità fisiche, sensoriali o mentali ridotte oppure inesperte solo nel caso in cui ricevano supervisione o istruzioni da parte di una persona responsabile della loro sicurezza per quanto riguarda l'uso sicuro dell'apparecchio e siano consapevoli dei rischi che si corrono. I bambini non devono giocare con l'apparecchio. Le operazioni di pulizia e manutenzione non devono essere eseguite da bambini senza l'opportuna supervisione. Tenere l'apparecchio e il cavo fuori dalla portata dei bambini di età inferiore agli 8 anni.



## Utilizzo del forno

- Non utilizzare il forno per scopi diversi dalla preparazione di alimenti. Questo forno è stato specificamente progettato per riscaldare o cuocere alimenti. Non usare questo forno per riscaldare prodotti chimici o qualsiasi altra cosa al di fuori degli alimenti.
- Prima di usare il forno, accertarsi che gli utensili e i recipienti siano adatti per la cottura a microonde.
- Per evitare danni in caso di accensione accidentale, quando il forno non è in funzione, non riporre all'interno alcun oggetto.
- Le funzioni di cottura non devono essere utilizzate CON IL FORNO VUOTO. In tal caso si potrebbe infatti danneggiare l'apparecchio.
- Se nel forno si sviluppa fumo o si verifica un incendio, ruotare la manopola di impostazione tempo sullo zero e tenere chiuso lo sportello per soffocare le fiamme. Staccare il cavo di alimentazione oppure interrompere l'alimentazione a livello del fusibile o del pannello dell'interruttore di circuito.

## Funzionamento della ventola di raffreddamento

- Dopo l'utilizzo del forno la ventola potrebbe continuare a ruotare per alcuni minuti per raffreddare i componenti elettrici. Ciò è normale ed è possibile estrarre gli alimenti anche con la ventola in funzione. Durante questo arco di tempo è inoltre possibile continuare a utilizzare il forno.

## Lampadina del forno

- Rivolgersi al rivenditore nel caso in cui si rendesse necessario sostituire la lampadina del forno.

## Accessori

- Il forno viene fornito corredato di alcuni accessori. Seguire sempre le istruzioni per l'uso fornite relativamente a tali accessori.

## Vassoio di vetro

- Non adoperare mai il forno senza l'anello rotante ed il vassoio di vetro inseriti correttamente in posizione.
- Non utilizzare mai vassoi di vetro diversi da quello appositamente progettato per questo forno.
- Se il vassoio di vetro diventa caldo, lasciarlo raffreddare prima di pulirlo o di metterlo nell'acqua.
- Il vassoio di vetro può girare in entrambi i sensi.
- Se il cibo o il recipiente posti sul vassoio di vetro toccano le pareti del forno e interrompono la rotazione del vassoio, quest'ultimo riprenderà automaticamente a girare nella direzione opposta. Ciò è perfettamente normale.
- Non cuocere il cibo direttamente sul vassoio di vetro.

## Anello rotante

- L'anello rotante e la parte inferiore del forno devono essere puliti frequentemente per evitare il prodursi di un'eccessiva rumorosità e l'accumulo di residui di cibo.
- L'anello rotante deve essere sempre utilizzato insieme al vassoio di vetro.

## Istruzioni importanti per la sicurezza

### Tempi di cottura

- I tempi di cottura dipendono dalle condizioni, dalla temperatura, dalla quantità di cibo e dal tipo di stoviglie impiegate.
- Cominciare a cuocere impostando il tempo di cottura più breve per evitare cotture eccessive. Se l'alimento non risulta cotto a sufficienza, si può sempre farlo cuocere ancora un po'.

#### ■ Importante!

**Se si superano i tempo di cottura raccomandati, l'alimento si rovinerebbe e, in casi estremi, potrebbe addirittura prendere fuoco, danneggiando anche l'interno del forno.**

### Piccole quantità di alimenti

- Piccole quantità di alimenti o alimenti a basso contenuto d'acqua possono bruciarsi, seccarsi eccessivamente o incendiarsi se cotti troppo a lungo. Se il materiale all'interno del forno dovesse incendiarsi, tenere chiusa lo sportello, spegnere il forno e scollegare la spina dalla presa.

### Alimenti a basso contenuto d'acqua

- Il forno a microonde è stato progettato esclusivamente per il riscaldamento di alimenti e bevande. Prestare particolare attenzione quando si riscaldano alimenti a basso contenuto d'acqua, ad es. prodotti di panetteria, cioccolato, biscotti e dolci. Questo tipo di alimenti possono infatti bruciarsi, seccarsi eccessivamente o incendiarsi se cotti troppo a lungo. Si sconsiglia il riscaldamento di alimenti a basso contenuto d'acqua quali popcorn o focacce. L'asciugatura di alimenti, giornali o vestiario e il riscaldamento di cuscini riscaldanti, pantofole, spugne, panni umidi, borse per il ghiaccio, borse dell'acqua calda e oggetti simili potrebbero causare infortuni o incendi.

### Uova

- Non cuocere le uova nel loro guscio e le uova sode intere nel forno a MICROONDE. La pressione all'interno del forno può aumentare fino a provocare l'esplosione delle uova, anche dopo che la fase di riscaldamento del forno a microonde è terminata.

### Bucherellare le superfici non porose

- Gli alimenti che non hanno una superficie porosa, come ad esempio patate, tuorli d'uovo e salsicce, devono essere bucherellati prima della cottura a MICROONDE per evitare che scoppino.

### Termometro per carni

- Usare un termometro per carni per controllare il grado di cottura di arrosti e pollame, solo quando la carne è stata tolta dal forno. Per evitare l'emissione di scintille, non introdurre nel forno un comune termometro per carni.

## Liquidi

- Quando si riscaldano dei liquidi (come ad es. zuppe, salse e bevande), è possibile che si surriscaldino eccessivamente. Ciò potrebbe comportare un traboccamento improvviso di liquido bollente.

Per evitare tali eventualità si dovranno prendere le seguenti precauzioni:

- a Evitare l'uso di recipienti con pareti alte e a collo stretto.
- b Non surriscaldare.
- c Mescolare i liquidi prima di mettere il recipiente nel forno, e mescolare ancora a metà del tempo di cottura.
- d Dopo aver riscaldato, lasciare riposare nel forno per un po' e poi mescolare ancora prima di togliere il recipiente dal forno.

## Carta/Plastica

- Se si riscalda il cibo in contenitori di carta e/o di plastica, controllare il forno poiché questo tipo di contenitori possono incendiarsi se surriscaldati.
- Non usare prodotti di carta riciclata (ad es. rotoli di carta da cucina) a meno che sul prodotto non sia espressamente indicata l'idoneità per il forno a microonde. Alcuni prodotti in carta riciclata possono infatti contenere impurità che potrebbero causare scintille e/o incendi durante l'uso.
- Togliere eventuali legature di filo prima di inserire involucri nel forno.

## Utensili/pellicole

- Non riscaldare lattine o bottiglie chiuse perché potrebbero esplodere.
- Non utilizzare recipienti in metallo o stoviglie con inserti in metallo per la cottura a microonde. Questi potrebbero infatti causare l'emissione di scintille.
- Se vengono impiegati fogli di alluminio, aghi per spiedini, stoviglie o utensili in metallo, per evitare l'emissione di scintille, la distanza tra essi e le pareti del forno e lo sportello deve essere di almeno 2 cm.

## Biberon/Vasetti di alimenti per bambini

- Prima di introdurli nel forno, togliere il coperchio, la tettarella o la pellicola dai biberon o dai vasetti di alimenti per bambini.
- Mescolare o agitare bene il contenuto di biberon e vasetti di alimenti per bambini.
- Per evitare bruciature, controllare la temperatura prima di consumare gli alimenti.

## Componenti del forno

### 1. Pulsante di apertura della porta

Premere per aprire lo sportello. L'apertura dello sportello durante la cottura arresta il processo di cottura senza annullare il programma. Per riprendere la cottura, chiudere lo sportello. È abbastanza sicuro aprire lo sportello in qualsiasi momento durante un programma di cottura senza alcun rischio di esposizione a microonde.

### 2. Vetro del forno

### 3. Fessure di ventilazione

### 4. Guida alimenti forno a microonde (Non rimuovere.)

### 5. Fessure esterne di ventilazione

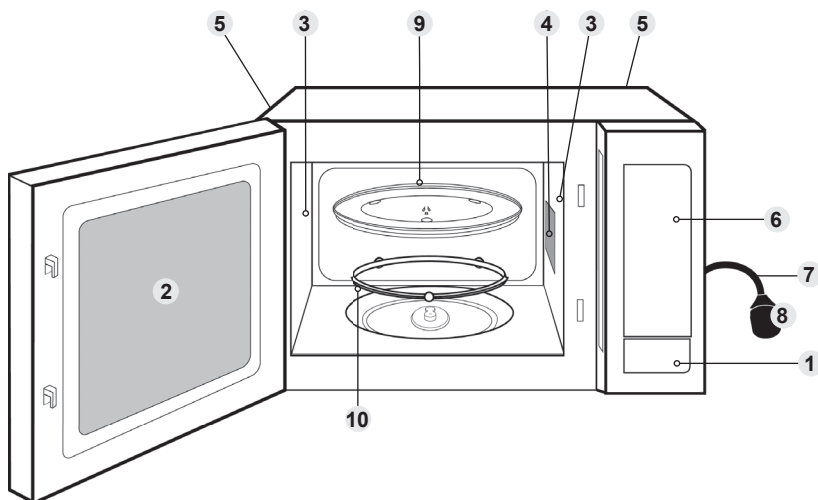
### 6. Pannello dei comandi

### 7. Cavo di alimentazione

### 8. Spina

### 9. Vassoio di vetro

### 10. Anello rotante

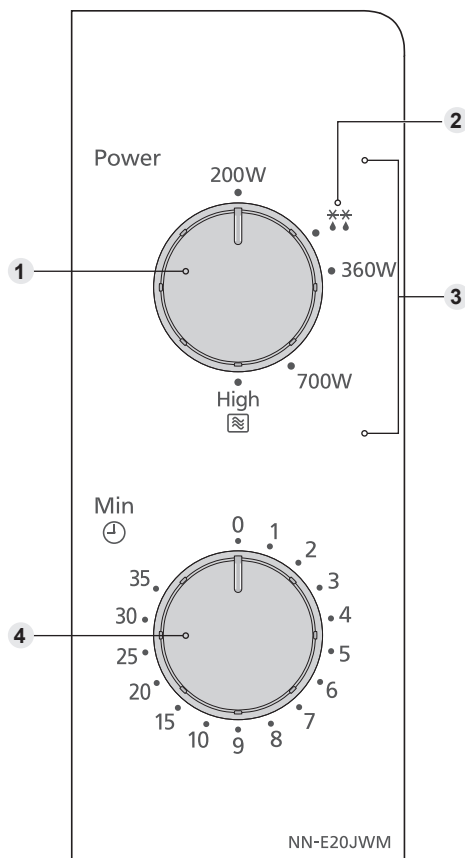


L'etichetta di identificazione è fissata sulla superficie esterna.

### ■ Nota

L'illustrazione viene fornita a scopo puramente indicativo.

## Pannello dei comandi



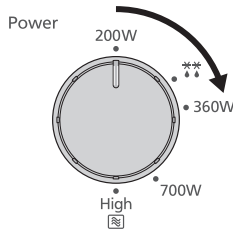
- 1 Manopola di selezione Microonde/Scongelamento**
- 2 Livello di potenza per lo scongelamento**
- 3 Livelli di potenza microonde**
- 4 Manopola di impostazione tempo**

• Il pannello dei comandi può essere diverso ma le diciture e le funzionalità sono uguali.

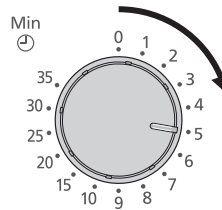
italiano

## Cottura e scongelamento con il forno a microonde

Quando si utilizza il forno, il vassoio di vetro deve essere sempre posizionato correttamente.



Ruotare la manopola per selezionare il livello di potenza desiderato.



Ruotare la manopola per impostare il tempo di cottura.

Per un tempo di cottura breve, ruotare la manopola oltre i 2 minuti, quindi regolare sul tempo richiesto.

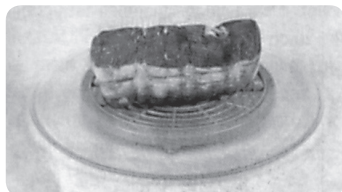
Livello di potenza	Microonde
Alta	800 W
Media	700 W
Bassa	360 W
Scongelamento ❄️	270 W
Calda	200 W

### ■ Note

1. Se lo sportello è già chiuso, il forno inizierà subito la cottura/scongelamento.
2. Per controllare il cibo durante la cottura è sufficiente aprire la porta. La cottura si interromperà automaticamente. Per proseguire la cottura, chiudere la porta.
3. Per interrompere la cottura, ruotare la manopola di impostazione tempo sullo zero. Il tempo di cottura può essere reimpostato in qualsiasi momento durante il ciclo di cottura, ruotando sempre la manopola sullo zero.
4. Quando il cibo viene tolto dal forno al termine della cottura, verificare che la manopola di impostazione tempo sia sullo zero.
5. A circa metà del tempo di scongelamento, ribaltare il cibo, rimuovere la parte/il cibo scongelato o coprire le estremità/il grasso/le ossa dell'arrosto con pellicola di alluminio. Consultare le istruzioni per lo scongelamento dei cibi a pagina 15.

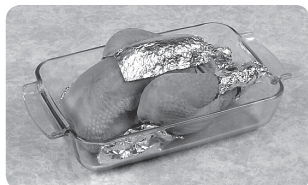
## Istruzioni per lo scongelamento dei cibi

### TEMPI DI RIPOSO



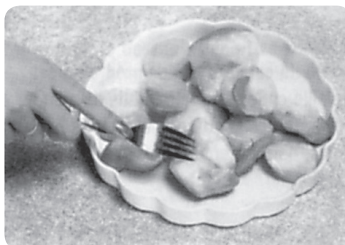
Singole porzioni di cibo possono essere cucinate quasi immediatamente dopo lo scongelamento. È normale che porzioni grandi di cibo restino congelate nel mezzo. Prima di cucinarle, lasciarle a temperatura ambiente per **almeno un'ora**. Durante il tempo di riposo, la temperatura si distribuirà uniformemente e il cibo si scongelerà per conduzione. **NOTA:** Se il cibo non deve essere cotto immediatamente, metterlo in frigorifero. Non congelare mai di nuovo cibi scongelati senza prima averli cotti.

### TRANCI DI CARNE E POLLAME



È preferibile mettere i tranci di carne su una piattino rovesciato o su una griglia di plastica per evitare che non rimangano nel sangue prodotto. È indispensabile proteggere le parti delicate o sporgenti di questo cibo con piccoli pezzi di foglio di alluminio per evitare che tali parti cuociano. Non è pericoloso utilizzare piccoli pezzi di foglio nel forno, a condizione **che non entrino in contatto con le sue pareti**.

### CARNE TRITA O DADINI DI CARNE E PESCE



Dato che la parte esterna di tali cibi si scongela velocemente, è necessario separarli, rompere parecchie volte i blocchi in pezzi durante lo scongelamento e toglierli dal forno una volta scongelati.

### PICCOLE PORZIONI DI CIBO



Le braciole e i pezzi di pollo devono essere separati il più presto possibile, in modo che possano scongelare in maniera uniforme anche all'interno. Le parti grasse e le estremità si scongelano più velocemente. Metterle vicino al centro del piatto girevole o proteggerle.

### PANE

Le pagnotte richiedono un tempo di riposo, per permettere uno scongelamento uniforme al centro. Il tempo di riposo può essere accorciato se le fette sono separate, e i panini e le pagnotte tagliati a metà.

## Domande e risposte

**D: Perché il forno non si accende?**

**R:** Se il forno non si accende, verificare i punti seguenti:

1. Il forno è stato collegato saldamente alla presa di corrente?  
Estrarre la spina dalla presa di corrente, attendere 10 secondi e reinserirla.
2. Verificare l'interruttore principale e il fusibile.  
Reinserire l'interruttore principale o sostituire il fusibile se saltato o bruciato.
3. Se l'interruttore principale e il fusibile sono a posto, collegare un altro apparecchio alla presa di corrente. Se questo apparecchio funziona, il problema è dovuto probabilmente al forno stesso. Se l'altro apparecchio collegato non funziona, il problema risiede probabilmente nella presa di corrente.  
Se si ritiene che il problema risieda nel forno, contattare un centro di assistenza autorizzato.

**D: Il forno causa delle interferenze all'apparecchio TV. È normale?**

**R:** È possibile che si verifichino delle interferenze radio e TV durante la cottura con il forno. Tali interferenze sono simili a quelle causate da piccoli elettrodomestici quali frullatori, aspirapolvere, asciugacapelli, ecc. Questo non vuol dire che il forno a microonde sia difettoso.

**D: Talvolta proviene aria calda dalle fessure di ventilazione del forno. Perché?**

**R:** Il calore emanato dal cibo che viene cotto riscalda l'aria nella cavità del forno. Questa aria calda viene convogliata fuori dal forno dal movimento dell'aria all'interno del forno stesso. Non sono presenti microonde nell'aria. Le fessure di ventilazione del forno non devono mai essere ostruite durante la cottura.



## Cura del forno

1. Staccare la spina del forno prima di effettuare la pulizia.
2. Mantenere puliti l'interno del forno, le giunture della porta e le superfici vicine a queste. Rimuovere con un panno umido eventuali schizzi di cibo o di liquidi che aderiscano alle pareti dell'apparecchio, al vassoio di ceramica, alle giunture della porta e alle superfici vicine. È possibile utilizzare un detergente neutro nel caso in cui le giunture fossero molto sporche. Non è raccomandato l'uso di detersivi concentrati o abrasivi. Evitare di pulire l'area della guida alimenti del forno a microonde situata sul lato destro della parete della cavità.  
**NON UTILIZZARE I PRODOTTI PER LA PULIZIA DEI FORNI DISPONIBILI IN COMMERCIO.**
3. Non utilizzare detersivi abrasivi o raschietti di metallo appuntiti per pulire il vetro del forno poiché possono graffiare la superficie e, di conseguenza, danneggiare il vetro.
4. La superficie esterna del forno deve essere pulita con un panno umido. Per evitare di danneggiare le parti operative all'interno del forno, si badi a non far penetrare dell'acqua nelle fessure di ventilazione.
5. Se il pannello dei comandi si sporca, pulirlo con un panno morbido. Non usare detersivi concentrati o abrasivi sul pannello dei comandi. Quando si pulisce il pannello dei comandi, lasciare lo sportello aperto per evitare l'accensione accidentale del forno. Dopo la pulizia, assicurarsi che la manopola di impostazione tempo sia sullo zero.
6. Se si accumula del vapore all'interno o intorno alla parte esterna dello sportello del forno, passarvi sopra un panno morbido. Questo può accadere quando il forno viene usato in condizioni di forte umidità e non indica assolutamente un malfunzionamento dell'apparecchio.
7. Occasionalmente è necessario rimuovere il vassoio di vetro per pulirlo. Lavare il vassoio con acqua calda e detersivo o in lavastoviglie.
8. L'anello rotante e la base della cavità del forno devono essere puliti regolarmente per evitare rumore eccessivo. Passare semplicemente un panno inumidito con detergente neutro e acqua calda sulla base interna del forno, quindi asciugare con un panno asciutto. Lavare l'anello rotante in acqua e detersivo neutro. I vapori di cottura si condensano con l'uso ripetuto del forno, ma non danneggiano in nessun caso la base del forno né le rotelle dell'anello rotante. Dopo aver rimosso l'anello rotante dalla base del forno per la pulizia, assicurarsi di riposizionarlo correttamente.
9. Non utilizzare pulitori a vapore.
10. La manutenzione di questo forno deve essere eseguita unicamente da personale qualificato. Per la manutenzione e le riparazioni al forno, contattare il più vicino centro di assistenza autorizzato.
11. La mancanza di attenzione alla pulizia del forno può portare al deterioramento delle superfici, riducendo la vita operativa dell'apparecchio e creando situazioni a rischio.
12. Mantenere le fessure di ventilazione sempre libere da ostruzioni. Controllare che polvere o altro materiale non si depositino sulle fessure di ventilazione poste sulla parte superiore, sul fondo e sul retro del forno. Se le fessure di ventilazione sono ostruite potrebbero causare il surriscaldamento dell'apparecchio e compromettere di conseguenza il buon funzionamento del forno o determinare situazioni di pericolo.

## Specifiche

Alimentazione:	<b>230 V, 50 Hz</b>
Consumo energetico:	<b>Massimo; 1250 W</b>
Uscita:	<b>800 W (IEC-60705)</b>
Dimensioni Esterne:	
<b>443 mm (L) x 330 mm (P) x 258 mm (A)</b>	
Dimensioni della Cavità del Forno:	
<b>306 mm (L) x 308 mm (P) x 214 mm (A)</b>	
Volume Complessivo della Cavità:	<b>20 L</b>
Diametro Vassoio di Vetro:	<b>255 mm</b>
Frequenza di Esercizio:	<b>2450 MHz</b>
Peso Netto:	<b>11 kg</b>
Rumorosità:	<b>L<sub>WA</sub> 63 dB</b>

**Il Peso e le dimensioni indicate sono approssimativi.**

Le caratteristiche tecniche possono essere soggette a modifiche senza preavviso.

Questo prodotto è conforme agli attuali standard europei per la Compatibilità Elettromagnetica in ottemperanza alle norme EN 55011. Secondo gli standard menzionati questo prodotto rientra nel gruppo 2, classe B, entro i limiti richiesti. Gruppo 2 significa che la radiofrequenza è generata sotto forma di emissione elettromagnetica adatta allo scopo di riscaldare o cuocere i cibi. Classe B significa che questo prodotto può essere utilizzato nel normale ambito casalingo.



**Informazioni per gli utenti sullo smaltimento di apparecchiature elettriche ed elettroniche obsolete (per i nuclei familiari privati)**

Questo simbolo sui prodotti e/o sulla documentazione di accompagnamento significa che i prodotti elettrici ed elettronici usati non devono essere mescolati con i rifiuti domestici generici.

Per un corretto trattamento, recupero e riciclaggio, portare questi prodotti ai punti di raccolta designati, dove verranno accettati gratuitamente.

In alternativa, in alcune nazioni potrebbe essere possibile restituire i prodotti al rivenditore locale, al momento dell'acquisto di un nuovo prodotto equivalente.

Uno smaltimento corretto di questo prodotto contribuirà a far risparmiare preziose risorse ed evitare potenziali effetti negativi sulla salute umana e sull'ambiente, che potrebbero derivare, altrimenti, da uno smaltimento inappropriato. Per ulteriori dettagli, contattare la propria autorità locale o il punto di raccolta designato più vicino.

In caso di smaltimento errato di questo materiale di scarto, potrebbero venire applicate delle sanzioni, in base alle leggi nazionali.

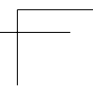
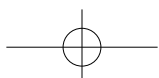
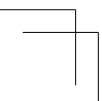
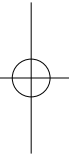
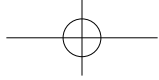
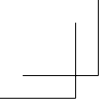
### **Per gli utenti aziendali nell'Unione Europea**

Qualora si desideri smaltire apparecchiature elettriche ed elettroniche, contattare il rivenditore o il fornitore per ulteriori informazioni.

### **Informazioni sullo smaltimento in nazioni al di fuori dell'Unione Europea**

Questo simbolo è valido solo nell'Unione Europea.

Qualora si desideri smaltire questo prodotto, contattare le autorità locali o il rivenditore e richiedere informazioni sul metodo corretto di smaltimento.



**Panasonic Corporation**  
Website: <http://www.panasonic.com>

© Panasonic Corporation 2018

PN:  
F0118-0  
Printed in P.R.C.